

Dell Edge Gateway Servicehandbok

Datormodell: Dell Edge Gateway 3000-serien
Regleringsmodell: N03G
Regleringstyp: N03G001



Anmärkningar, försiktighetsbeaktanden och varningar



OBS: OBS innehåller viktig information som hjälper dig att få ut det mesta av produkten.



VIKTIGT!: VIKTIGT! Indikerar risk för skada på maskinvaran eller förlust av data, samt ger information om hur du undviker problemet.



WARNING: En varning signalerar risk för egendomsskada, personskada eller dödsfall.

Innehåll

1 Innan du utför något arbete inuti Edge Gateway.....	8
Innan du börjar	8
Säkerhetsinstruktioner.....	8
Rekommenderade verktyg.....	8
Skruvlista.....	9
2 När du har arbetat inuti Edge Gateway.....	10
3 Ta bort frontkåpan.....	11
Procedur.....	11
4 Sätta tillbaka frontkåpan.....	13
Procedur.....	13
5 Ta bort fästet för antennen och kabeln.....	14
Nödvändiga förhandsåtgärder.....	14
Procedur.....	14
6 Sätta tillbaka fästet för antennen och kabeln.....	17
Procedur.....	17
Nödvändiga efterhandsåtgärder.....	17
7 Ta bort GPS-fästet.....	18
Nödvändiga förhandsåtgärder.....	18
Procedur.....	18
8 Sätta tillbaka GPS-fästet.....	19
Procedur.....	19
Nödvändiga efterhandsåtgärder.....	19
9 Ta bort WLAN-kabeln.....	20
Nödvändiga förhandsåtgärder.....	20
Procedur.....	20
10 Sätta tillbaka WLAN-kabeln.....	21
Procedur.....	21
Nödvändiga efterhandsåtgärder.....	21
11 Ta bort det högra I/O-höljet.....	22
Nödvändiga förhandsåtgärder.....	22
Procedur.....	22
12 Sätta tillbaka det högra I/O-höljet.....	23



Procedur.....	23
Nödvändiga efterhandsåtgärder.....	23
13 Ta bort knappcells batteriet.....	24
Nödvändiga förhandsåtgärder.....	24
Procedur.....	24
14 Sätta tillbaka knappcells batteriet.....	25
Procedur.....	25
Nödvändiga efterhandsåtgärder.....	25
15 Ta bort det vänstra I/O-fästet.....	26
Nödvändiga förhandsåtgärder.....	26
Procedur.....	26
16 Sätta tillbaka det vänstra I/O-fästet.....	27
Procedur.....	27
Nödvändiga efterhandsåtgärder.....	27
17 Ta bort statusindikatorlinsen.....	28
Nödvändiga förhandsåtgärder.....	28
Procedur.....	28
18 Sätta tillbaka statusindikatorlinsen.....	29
Procedur.....	29
Nödvändiga efterhandsåtgärder.....	29
19 Ta bort det högra I/O-fästet.....	30
Nödvändiga förhandsåtgärder.....	30
Procedur.....	30
20 Sätta tillbaka det högra I/O-fästet.....	31
Procedur.....	31
Nödvändiga efterhandsåtgärder.....	31
21 Ta bort ZigBee-kabeln.....	32
Nödvändiga förhandsåtgärder.....	32
Procedur.....	32
22 Sätta tillbaka ZigBee-kabeln.....	33
Procedur.....	33
Nödvändiga efterhandsåtgärder.....	33
23 Ta bort WWAN-kortet.....	34
Nödvändiga förhandsåtgärder.....	34
Procedur.....	34

24 Sätta tillbaka WWAN-kortet.....	36
Procedur.....	36
Nödvändiga efterhandsåtgärder	36
25 Ta bort WWAN-fästet.....	37
Nödvändiga förhandsåtgärder.....	37
Procedur.....	37
26 Sätta tillbaka WWAN-fästet.....	38
Procedur.....	38
Nödvändiga efterhandsåtgärder.....	38
27 Ta bort höger gummipackning.....	39
Nödvändiga förhandsåtgärder.....	39
Procedur.....	39
28 Sätta tillbaka höger gummipackning.....	40
Procedur.....	40
Nödvändiga efterhandsåtgärder.....	40
29 Ta bort vänster gummipackning.....	41
Nödvändiga förhandsåtgärder.....	41
Procedur.....	41
30 Sätta tillbaka vänster gummipackning.....	43
Procedur.....	43
Nödvändiga efterhandsåtgärder.....	43
31 Ta bort moderkortet.....	44
Nödvändiga förhandsåtgärder.....	44
Procedur.....	44
32 Sätta tillbaka moderkortet.....	46
Procedur.....	46
Nödvändiga efterhandsåtgärder.....	46
33 Ta bort WLAN-fästet.....	47
Nödvändiga förhandsåtgärder.....	47
Procedur.....	47
34 Sätta tillbaka WLAN-fästet.....	49
Procedur.....	49
Nödvändiga efterhandsåtgärder.....	49
35 Ta bort det vänstra I/O-höljet.....	50
Nödvändiga förhandsåtgärder.....	50



Procedur.....	50
36 Sätta tillbaka det vänstra I/O-höljet.....	51
Procedur.....	51
Nödvändiga efterhandsåtgärder.....	51
37 Ta bort åtkomstluckan.....	52
Nödvändiga förhandsåtgärder.....	52
Procedur.....	52
38 Sätta tillbaka åtkomstluckan.....	53
Procedur.....	53
Nödvändiga efterhandsåtgärder.....	53
39 Ta bort loopback-kabeln.....	54
Nödvändiga förhandsåtgärder.....	54
Procedur.....	54
40 Sätta tillbaka loopback-kabeln.....	57
Procedur.....	57
Nödvändiga efterhandsåtgärder.....	57
41 Öppna och uppdatera BIOS.....	58
Öppna BIOS-inställningarna.....	58
Öppna BIOS-inställningarna under självtestet.....	58
Uppdatera BIOS.....	58
Använda skript för anrop av kommandon på en USB-enhet.....	59
Flasha BIOS från en USB-flashenhet.....	59
Uppdatera BIOS på ett Windows-system.....	59
Använda UEFI-kapseluppdateringen på ett Ubuntu-system.....	59
Dell Command Configure (DCC).....	60
Edge Device Manager (EDM).....	60
BIOS-standardinställningar.....	61
Allmänt (BIOS-nivå 1).....	61
Systemkonfiguration (BIOS-nivå 1).....	62
Säkerhet (BIOS-nivå 1).....	64
Säker start (BIOS-nivå 1).....	66
Prestanda (BIOS-nivå 1).....	66
Energisparfunktion (BIOS-nivå 1).....	66
Självtestbeteende (BIOS-nivå 1).....	67
Virtualiseringsstöd (BIOS-nivå 1).....	67
Underhåll (BIOS-nivå 1).....	68
Systemloggar (BIOS-nivå 1).....	68
42 Diagnostik.....	69
43 Bilaga.....	71

Ansluta till Edge Gateway.....	71
Windows 10 IoT Enterprise LTSC 2016.....	71
Ubuntu Core 16.....	72



Innan du utför något arbete inuti Edge Gateway

 **OBS:** Bilderna i det här dokumentet kan skilja från din Edge Gateway beroende på vilken konfiguration du beställt.

Innan du börjar









1. Spara och stäng alla öppna filer samt avsluta alla öppna program.
2. Stäng av din Edge Gateway.

 **OBS:** Avstängningsinstruktionen varierar beroende på vilket operativsystem som är installerat på Edge Gateway. Mer information finns i avstängningsanvisningarna i dokumentationen för operativsystemet.

3. Koppla bort Edge Gateway och alla anslutna enheter från eluttagen.
4. Koppla bort alla kablar, såsom nätverkskablar osv. från Edge Gateway.
5. Koppla bort alla anslutna enheter och kringutrustning, såsom tangentbord, mus, bildskärm osv. från Edge Gateway.

Säkerhetsinstruktioner

Följ dessa säkerhetsföreskrifter för att skydda datorn och dig själv.

-  **WARNING:** Innan du utför något arbete inuti Edge Gateway ska du läsa säkerhetsinstruktionerna som medföljde Edge Gateway. Mer information om bästa metoder för säkert handhavande finns på hemsidan för regelefterlevnad på www.dell.com/regulatory_compliance.
-  **WARNING:** Koppla bort alla strömkällor innan du öppnar Edge Gateway-höljet eller -panelerna. När du är klar med arbetet inuti Edge Gateway sätter du tillbaka alla höljen, paneler och skruvar innan du ansluter enheten till vägguttaget.
-  **VIKTIGT!:** Undvik att Edge Gateway skadas genom att se till att arbetsytan är plan och ren.
-  **VIKTIGT!:** Undvik att komponenter och kort skadas genom att hålla dem i kanterna och undvika att vidröra stift och kontakter.
-  **VIKTIGT!:** Du bör endast utföra felsökning och reparationer som godkänts eller anvisats av Dells team för teknisk hjälp. Skador som uppstår till följd av service som inte har godkänts av Dell täcks inte av garantin. Se säkerhetsanvisningarna som medföljde produkten eller som finns på www.dell.com/regulatory_compliance.
-  **VIKTIGT!:** Jorda dig genom att röra vid en omålad metallyta, exempelvis metallen på Edge Gateways baksida, innan du vidrör något inuti Edge Gateway. Medan du arbetar bör du med jämna mellanrum röra vid en omålad metallyta för att avleda statisk elektricitet, som kan skada de inbyggda komponenterna.
-  **VIKTIGT!:** När du kopplar bort en kabel ska du alltid dra i kontakten eller i dess dragflik, inte i själva kabeln. Vissa kablar har kontakter med låsfliker eller vingskruvar som måste lossas innan kabeln kan kopplas från. När du kopplar från kablar ska du rikta in dem rakt för att undvika att kontaktstiften böjs. När du ansluter kablar ska du se till att portar och kontakter är korrekt inriktade.
-  **VIKTIGT!:** Tryck in och mata ut eventuella kort från mediekortläsaren.

Rekommenderade verktyg









Procedurerna i detta dokument kan kräva att följande verktyg används:

- Krysspårmejsel
- Flat skruvmejsel
- Plastpincett
- 5 mm mejsel för sexkantsskruvar
- 8 mm mejsel för sexkantsskruvar
- 10 mm mejsel för sexkantsskruvar
- Plastrits

Skruvlista

I följande tabell visas skruvarna som används för att hålla fast olika komponenter.

Tabell 1. Skruvlista

Komponent	Sitter fast i	Skruvtyp	Kvantitet	Skruvbild
Omslag	Systemets bas	M3 × 18	4	
Fäste för antenn och kabel	Moderkort	M2x4	1	
Fäste för antenn och kabel	Moderkort	M3 × 10	2	
Höger I/O-fäste	Moderkort	M3 × 10	1	
Vänster I/O-fäste	Moderkort	M3 × 10	1	
WWAN-kort	WWAN-kortfäste	M2 × 6	2	
WWAN-fäste	Moderkort	M2x4	1	
Jord	Systemets bas	M4 × 7	1	

När du har arbetat inuti Edge Gateway

 **OBS: Kvarglömda och lösa skruvar inuti Edge Gateway kan allvarligt skada Edge Gateway-enheten.**

1. Sätt tillbaka alla skruvar och kontrollera att inga lösa skruvar finns kvar inuti Edge Gateway.
2. Anslut eventuella externa enheter, kringutrustning och kablar som du tog bort innan arbetet på Edge Gateway påbörjades.
3. Anslut Edge Gateway och alla anslutna enheter till eluttagen.
4. Slå på Edge Gateway-enheten.

Ta bort frontkåpan

⚠ VARNING: Innan du utför något arbete inuti Edge Gateway ska du läsa säkerhetsinstruktionerna som medföljde Edge Gateway och följa stegen i [Innan du utför något arbete inuti Edge Gateway](#). När du har arbetat inuti Edge Gateway följer du anvisningarna i [När du har arbetat inuti Edge Gateway](#). Mer information om bästa metoder för säkert handhavande finns på hemsidan för regelefterlevnad på www.dell.com/regulatory_compliance.

Procedur


1. Vänd på systemet och placera det på en ren, slät yta.
2. Ta bort de fyra skruvar (M3 × 18) som håller fast frontkåpan i systemets bas.




3. Vänd på systemet.
4. Lyft bort frontkåpan från systemets bas.



Sätta tillbaka frontkåpan

 **WARNING:** Innan du utför något arbete inuti Edge Gateway ska du läsa säkerhetsinstruktionerna som medföljde Edge Gateway och följa stegen i [Innan du utför något arbete inuti Edge Gateway](#). När du har arbetat inuti Edge Gateway följer du anvisningarna i [När du har arbetat inuti Edge Gateway](#). Mer information om bästa metoder för säkert handhavande finns på hemsidan för regelefterlevnad på www.dell.com/regulatory_compliance.

Procedur

1. Placera frontkåpan mot hålen på systemets bas.
 **OBS:** Observera i vilken riktning den främre luckan pekar. Rikta in skåran på frontkåpan med hålen på systemets bas och sätt tillbaka frontkåpan.



2. Vänd på systemet.
3. Sätt tillbaka de fyra skruvar (M3 × 18) som håller fast frontkåpan i systemets bas.

Ta bort fästet för antennen och kabeln

⚠ VARNING: Innan du utför något arbete inuti Edge Gateway ska du läsa säkerhetsinstruktionerna som medföljde Edge Gateway och följa stegen i [Innan du utför något arbete inuti Edge Gateway](#). När du har arbetat inuti Edge Gateway följer du anvisningarna i [När du har arbetat inuti Edge Gateway](#). Mer information om bästa metoder för säkert handhavande finns på hemsidan för regelefterlevnad på www.dell.com/regulatory_compliance.

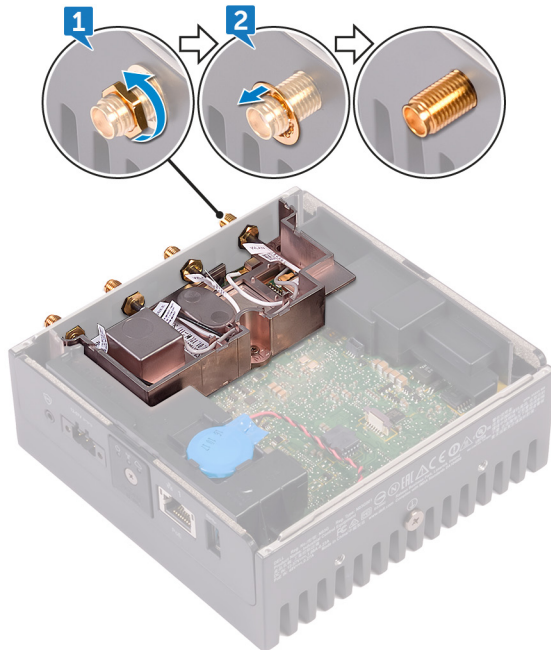
Nödvändiga förhandsåtgärder

Ta bort [frontkåpan](#).

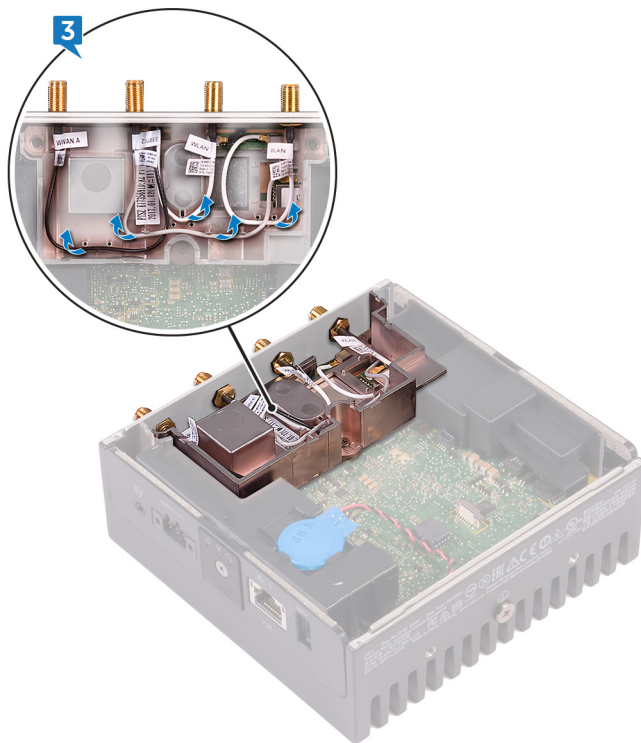
Procedur

🔪 OBS: ZigBee-kabeln följer endast med vissa konfigurationer.

1. Ta bort muttrarna som håller fast antennkablarna i systemets bas.
2. Ta bort brickorna som håller fast antennkablarna i systemets bas.



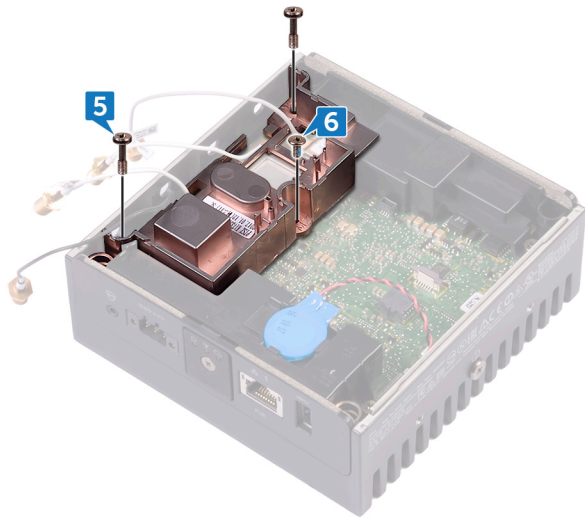
3. Ta bort antennkablarna från kabelhållarna på antennfästet.



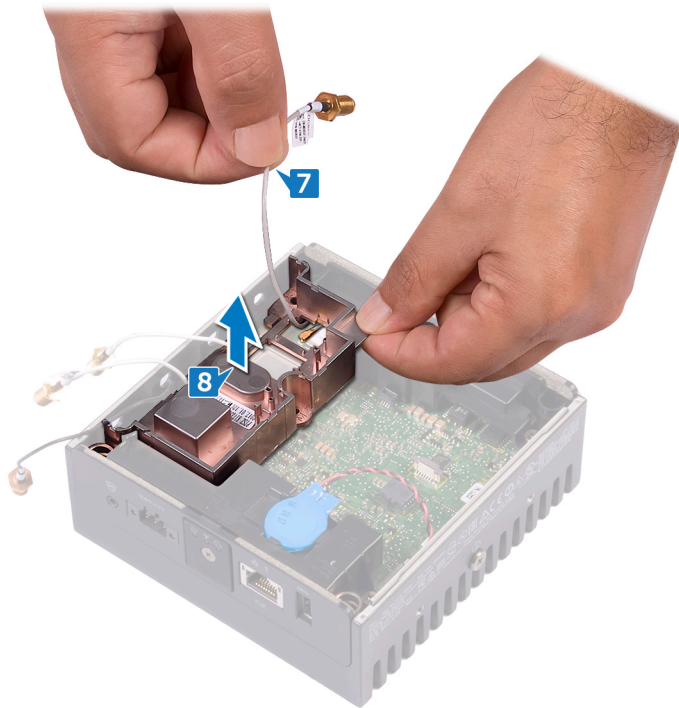
4. Skjut ut och ta bort de fyra antennkablarna från platserna på systemets bas.




5. Ta bort de två skruvarna (M3 × 10) som håller fast fästet för antennen och kabeln i moderkortet.
6. Ta bort skruven (M2 × 4) som håller fast fästet för antennen och kabeln i moderkortet.



7. Ta bort ZigBee-kabeln från fästet för antennen och kabeln.
8. Lyft bort fästet för antennen och kabeln från moderkortet.



Sätta tillbaka fästet för antennen och kabeln

 **WARNING:** Innan du utför något arbete inuti Edge Gateway ska du läsa säkerhetsinstruktionerna som medföljde Edge Gateway och följa stegen i [Innan du utför något arbete inuti Edge Gateway](#). När du har arbetat inuti Edge Gateway följer du anvisningarna i [När du har arbetat inuti Edge Gateway](#). Mer information om bästa metoder för säkert handhavande finns på hemsidan för regelefterlevnad på www.dell.com/regulatory_compliance.

Procedur

1. Dra ZigBee-kabeln genom fästet för antennen och kabeln.
2. Rikta in skruvhålet på fästet för antennen och kabeln med skruvhålet i moderkortet.
3. Sätt tillbaka skruven (M2 × 4) som håller fast fästet för antennen och kabeln i moderkortet.
4. Sätt tillbaka de två skruvarna (M3 × 10) som håller fast fästet för antennen och kabeln i moderkortet.
5. För in antennkablarna genom öppningarna i systemets bas.
6. Dra antennkablarna genom kabelhållarna på antennfästet.
7. Sätt tillbaka brickorna som håller fast antennerna i systemets bas.
8. Sätt tillbaka muttrarna som håller fast antennerna i systemets bas.

Nödvändiga efterhandsåtgärder

Sätt tillbaka [frontkåpan](#).

Ta bort GPS-fästet

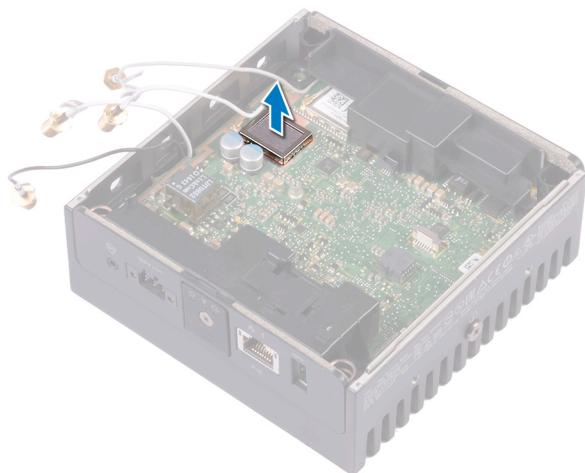
⚠ **WARNING:** Innan du utför något arbete inuti Edge Gateway ska du läsa säkerhetsinstruktionerna som medföljde Edge Gateway och följa stegen i [Innan du utför något arbete inuti Edge Gateway](#). När du har arbetat inuti Edge Gateway följer du anvisningarna i [När du har arbetat inuti Edge Gateway](#). Mer information om bästa metoder för säkert handhavande finns på hemsidan för regelefterlevnad på www.dell.com/regulatory_compliance.

Nödvändiga förhandsåtgärder


Ta bort [frontkåpan](#).

Procedur

Lyft bort GPS-fästena från moderkortet.



Sätta tillbaka GPS-fästet

 **WARNING:** Innan du utför något arbete inuti Edge Gateway ska du läsa säkerhetsinstruktionerna som medföljde Edge Gateway och följa stegen i [Innan du utför något arbete inuti Edge Gateway](#). När du har arbetat inuti Edge Gateway följer du anvisningarna i [När du har arbetat inuti Edge Gateway](#). Mer information om bästa metoder för säkert handhavande finns på hemsidan för regelefterlevnad på www.dell.com/regulatory_compliance.

Procedur

Rikta in och placera GPS-fästet på moderkortet.

Nödvändiga efterhandsåtgärder

Sätt tillbaka [frontkåpan](#).

Ta bort WLAN-kabeln

⚠ **WARNING:** Innan du utför något arbete inuti Edge Gateway ska du läsa säkerhetsinstruktionerna som medföljde Edge Gateway och följa stegen i [Innan du utför något arbete inuti Edge Gateway](#). När du har arbetat inuti Edge Gateway följer du anvisningarna i [När du har arbetat inuti Edge Gateway](#). Mer information om bästa metoder för säkert handhavande finns på hemsidan för regelefterlevnad på www.dell.com/regulatory_compliance.

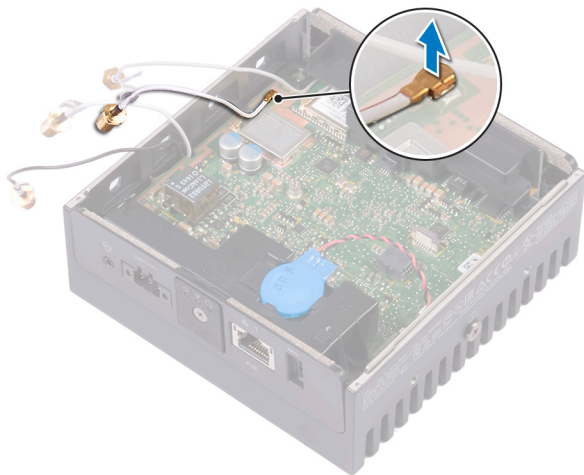
Nödvändiga förhandsåtgärder

Ta bort [frontkåpan](#).


Procedur

✎ **OBS:** Antalet antenner och antennkablarna varierar beroende på vilken konfiguration som beställts.

Koppla bort WLAN-kabeln från moderkortet.



Sätta tillbaka WLAN-kabeln

 **WARNING:** Innan du utför något arbete inuti Edge Gateway ska du läsa säkerhetsinstruktionerna som medföljde Edge Gateway och följa stegen i [Innan du utför något arbete inuti Edge Gateway](#). När du har arbetat inuti Edge Gateway följer du anvisningarna i [När du har arbetat inuti Edge Gateway](#). Mer information om bästa metoder för säkert handhavande finns på hemsidan för regelefterlevnad på www.dell.com/regulatory_compliance.

Procedur

Anslut WLAN-kabeln till moderkortet.

Nödvändiga efterhandsåtgärder

Sätt tillbaka [frontkåpan](#).

Ta bort det högra I/O-höljet

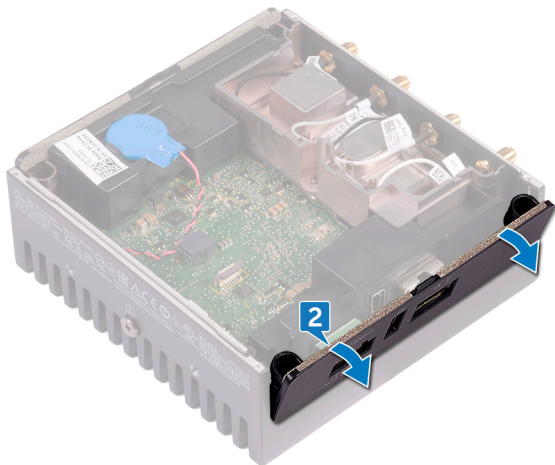
⚠ VARNING: Innan du utför något arbete inuti Edge Gateway ska du läsa säkerhetsinstruktionerna som medföljde Edge Gateway och följa stegen i [Innan du utför något arbete inuti Edge Gateway](#). När du har arbetat inuti Edge Gateway följer du anvisningarna i [När du har arbetat inuti Edge Gateway](#). Mer information om bästa metoder för säkert handhavande finns på hemsidan för regelefterlevnad på www.dell.com/regulatory_compliance.

Nödvändiga förhandsåtgärder

Ta bort [frontkåpan](#).

Procedur

1. Ta bort dammlocken på de högra I/O-portarna.
2. Skjut på och ta bort det högra I/O-höljet från systemets bas.



Sätta tillbaka det högra I/O-höljet



WARNING: Innan du utför något arbete inuti Edge Gateway ska du läsa säkerhetsinstruktionerna som medföljde Edge Gateway och följa stegen i [Innan du utför något arbete inuti Edge Gateway](#). När du har arbetat inuti Edge Gateway följer du anvisningarna i [När du har arbetat inuti Edge Gateway](#). Mer information om bästa metoder för säkert handhavande finns på hemsidan för regelefterlevnad på www.dell.com/regulatory_compliance.

Procedur

1. Placera det högra I/O-höljet i vinkel mot systemets bas och tryck det på plats.
2. Sätt tillbaka dammlocken på de högra I/O-portarna.

Nödvändiga efterhandsåtgärder

Sätt tillbaka [frontkåpan](#).

Ta bort knappcellsbatteriet

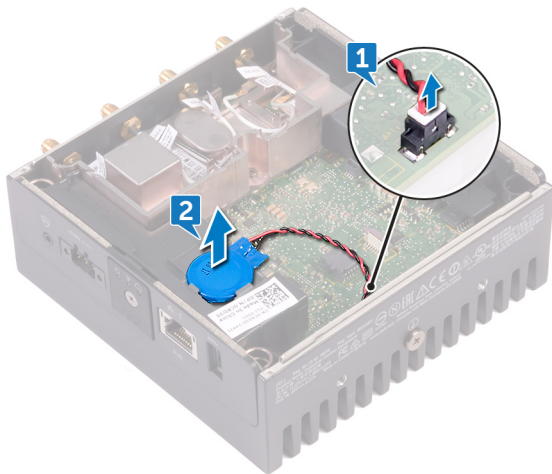
⚠️ WARNING: Innan du utför något arbete inuti Edge Gateway ska du läsa säkerhetsinstruktionerna som medföljde Edge Gateway och följa stegen i [Innan du utför något arbete inuti Edge Gateway](#). När du har arbetat inuti Edge Gateway följer du anvisningarna i [När du har arbetat inuti Edge Gateway](#). Mer information om bästa metoder för säkert handhavande finns på hemsidan för regelefterlevnad på www.dell.com/regulatory_compliance.

Nödvändiga förhandsåtgärder

Ta bort [frontkåpan](#).

Procedur

1. Koppla bort knappcellsbatteriets kabel från moderkortet.
2. Ta bort knappcellsbatteriet från vänster gummipackning.



Sätta tillbaka knappcellsbatteriet



WARNING: Innan du utför något arbete inuti Edge Gateway ska du läsa säkerhetsinstruktionerna som medföljde Edge Gateway och följa stegen i [Innan du utför något arbete inuti Edge Gateway](#). När du har arbetat inuti Edge Gateway följer du anvisningarna i [När du har arbetat inuti Edge Gateway](#). Mer information om bästa metoder för säkert handhavande finns på hemsidan för regelefterlevnad på www.dell.com/regulatory_compliance.

Procedur

1. Sätt fast knappcellsbatteriet på vänster gummipackning.
2. Anslut knappcellsbatterikabeln till moderkortet.

Nödvändiga efterhandsåtgärder

Sätt tillbaka [frontkåpan](#).

Ta bort det vänstra I/O-fästet

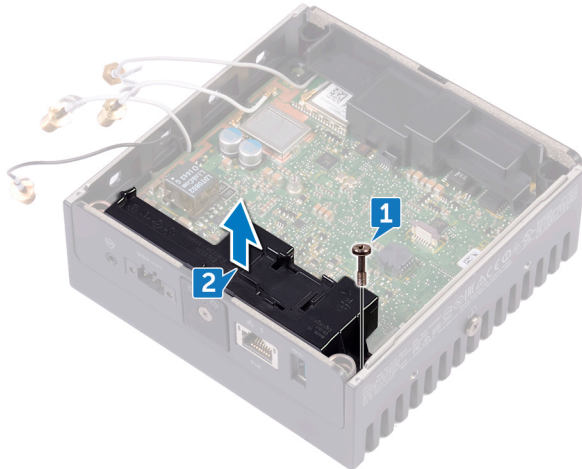
⚠ **WARNING:** Innan du utför något arbete inuti Edge Gateway ska du läsa säkerhetsinstruktionerna som medföljde Edge Gateway och följa stegen i [Innan du utför något arbete inuti Edge Gateway](#). När du har arbetat inuti Edge Gateway följer du anvisningarna i [När du har arbetat inuti Edge Gateway](#). Mer information om bästa metoder för säkert handhavande finns på hemsidan för regelefterlevnad på www.dell.com/regulatory_compliance.

Nödvändiga förhandsåtgärder

1. Ta bort [frontkåpan](#).
2. Ta bort [fästet för antennen och kabeln](#).
3. Ta bort [knappcellsbatteriet](#).

Procedur

1. Ta bort skruven (M3 × 10) som håller fast det vänstra i/O-fästet i moderkortet.
2. Lyft bort det vänstra I/O-fästet från moderkortet.



Sätta tillbaka det vänstra I/O-fästet



WARNING: Innan du utför något arbete inuti Edge Gateway ska du läsa säkerhetsinstruktionerna som medföljde Edge Gateway och följa stegen i [Innan du utför något arbete inuti Edge Gateway](#). När du har arbetat inuti Edge Gateway följer du anvisningarna i [När du har arbetat inuti Edge Gateway](#). Mer information om bästa metoder för säkert handhavande finns på hemsidan för regelefterlevnad på www.dell.com/regulatory_compliance.

Procedur

1. Rikta in det vänstra I/O-fästet på de vänstra I/O-portarna och placera det vänstra I/O-fästet på moderkortet.
2. Sätt tillbaka skruven (M3 × 10) som håller fast det vänstra i/O-fästet i moderkortet.

Nödvändiga efterhandsåtgärder

1. Sätt tillbaka [knappcells batteriet](#).
2. Sätt tillbaka [fästet för antennen och kabeln](#).
3. Sätt tillbaka [frontkåpan](#).

Ta bort statusindikatorlinsen

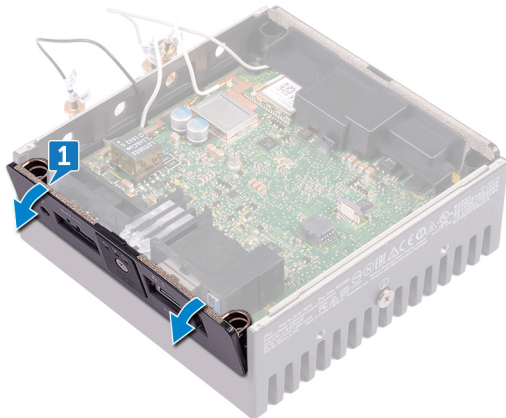
⚠ VARNING: Innan du utför något arbete inuti Edge Gateway ska du läsa säkerhetsinstruktionerna som medföljde Edge Gateway och följa stegen i [Innan du utför något arbete inuti Edge Gateway](#). När du har arbetat inuti Edge Gateway följer du anvisningarna i [När du har arbetat inuti Edge Gateway](#). Mer information om bästa metoder för säkert handhavande finns på hemsidan för regelefterlevnad på www.dell.com/regulatory_compliance.

Nödvändiga förhandsåtgärder

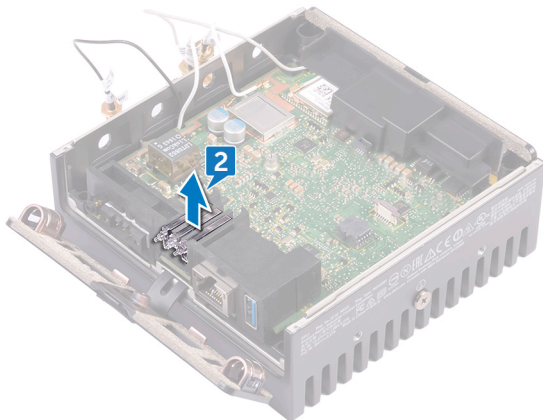
1. Ta bort [frontkåpan](#).
2. Ta bort [fästet för antennen och kabeln](#).
3. Ta bort det [vänstra I/O-fästet](#).

Procedur

1. Vinkla det vänstra I/O-höljet och skjut ut det från systemets bas.



2. Lyft bort statusindikatorlinsen från vänster gummipackning.



Sätta tillbaka statusindikatorlinsen



WARNING: Innan du utför något arbete inuti Edge Gateway ska du läsa säkerhetsinstruktionerna som medföljde Edge Gateway och följa stegen i [Innan du utför något arbete inuti Edge Gateway](#). När du har arbetat inuti Edge Gateway följer du anvisningarna i [När du har arbetat inuti Edge Gateway](#). Mer information om bästa metoder för säkert handhavande finns på hemsidan för regelefterlevnad på www.dell.com/regulatory_compliance.

Procedur

1. Placera statusindikatorlinsen på gummipackningen.
2. Skjut det vänstra I/O-höljet till systemets bas.

Nödvändiga efterhandsåtgärder

1. Sätt tillbaka det [vänstra I/O-fästet](#).
2. Sätt tillbaka [fästet för antennen och kabeln](#).
3. Sätt tillbaka [frontkåpan](#).

Ta bort det högra I/O-fästet

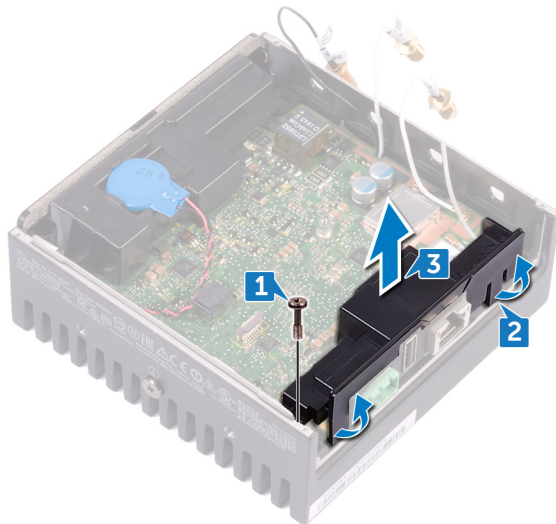
⚠ VARNING: Innan du utför något arbete inuti Edge Gateway ska du läsa säkerhetsinstruktionerna som medföljde Edge Gateway och följa stegen i [Innan du utför något arbete inuti Edge Gateway](#). När du har arbetat inuti Edge Gateway följer du anvisningarna i [När du har arbetat inuti Edge Gateway](#). Mer information om bästa metoder för säkert handhavande finns på hemsidan för regelefterlevnad på www.dell.com/regulatory_compliance.

Nödvändiga förhandsåtgärder

1. Ta bort [topphöljet](#).
2. Ta bort [fästet för antennen och kabeln](#).
3. Ta bort det [högra I/O-höljet](#).

Procedur

1. Ta bort skruven (M3 × 10) som håller fast det högra I/O-fästet i moderkortet.
2. Skjut på och lossa flikarna på det högra I/O-fästet från moderkortet.
3. Lyft bort det högra I/O-fästet från moderkortet.



Sätta tillbaka det högra I/O-fästet



WARNING: Innan du utför något arbete inuti Edge Gateway ska du läsa säkerhetsinstruktionerna som medföljde Edge Gateway och följa stegen i [Innan du utför något arbete inuti Edge Gateway](#). När du har arbetat inuti Edge Gateway följer du anvisningarna i [När du har arbetat inuti Edge Gateway](#). Mer information om bästa metoder för säkert handhavande finns på hemsidan för regelefterlevnad på www.dell.com/regulatory_compliance.

Procedur

1. Placera det högra I/O-fästet på moderkortet.
2. Rikta in flikarna på höger I/O-fäste mot moderkortet och snäpp fast höger I/O-fäste.
3. Sätt tillbaka skruven (M3 × 10) som håller fast det högra I/O-fästet i moderkortet.

Nödvändiga efterhandsåtgärder

1. Sätt tillbaka det [högra I/O-höljet](#).
2. Sätt tillbaka [fästet för antennen och kabeln](#).
3. Sätt tillbaka [frontkåpan](#).

Ta bort ZigBee-kabeln

⚠ **WARNING:** Innan du utför något arbete inuti Edge Gateway ska du läsa säkerhetsinstruktionerna som medföljde Edge Gateway och följa stegen i [Innan du utför något arbete inuti Edge Gateway](#). När du har arbetat inuti Edge Gateway följer du anvisningarna i [När du har arbetat inuti Edge Gateway](#). Mer information om bästa metoder för säkert handhavande finns på hemsidan för regelefterlevnad på www.dell.com/regulatory_compliance.

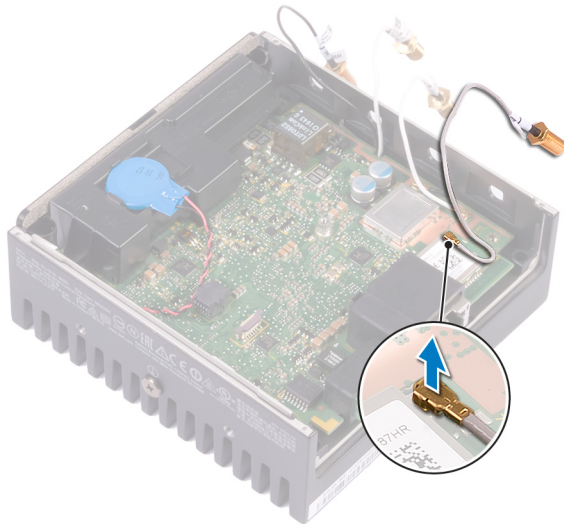
Nödvändiga förhandsåtgärder

✎ **OBS:** Beroende på vilken konfiguration som beställts är kanske ZigBee-antennen och kabeln inte tillgängliga.

1. Ta bort [frontkåpan](#).
2. Ta bort [fästet för antennen och kabeln](#).
3. Ta bort det [högra I/O-höljet](#).
4. Ta bort det [högra I/O-fästet](#).

Procedur

Ta bort ZigBee-kabeln från moderkortet.



Sätta tillbaka ZigBee-kabeln

 **WARNING:** Innan du utför något arbete inuti Edge Gateway ska du läsa säkerhetsinstruktionerna som medföljde Edge Gateway och följa stegen i [Innan du utför något arbete inuti Edge Gateway](#). När du har arbetat inuti Edge Gateway följer du anvisningarna i [När du har arbetat inuti Edge Gateway](#). Mer information om bästa metoder för säkert handhavande finns på hemsidan för regelefterlevnad på www.dell.com/regulatory_compliance.

Procedur

Anslut ZigBee-kabeln till moderkortet.

Nödvändiga efterhandsåtgärder

1. Sätt tillbaka det [högra I/O-fästet](#).
2. Sätt tillbaka det [högra I/O-höljet](#).
3. Sätt tillbaka [fästet för antennen och kabeln](#).
4. Sätt tillbaka [frontkåpan](#).

Ta bort WWAN-kortet

⚠ VARNING: Innan du utför något arbete inuti Edge Gateway ska du läsa säkerhetsinstruktionerna som medföljde Edge Gateway och följa stegen i [Innan du utför något arbete inuti Edge Gateway](#). När du har arbetat inuti Edge Gateway följer du anvisningarna i [När du har arbetat inuti Edge Gateway](#). Mer information om bästa metoder för säkert handhavande finns på hemsidan för regelefterlevnad på www.dell.com/regulatory_compliance.

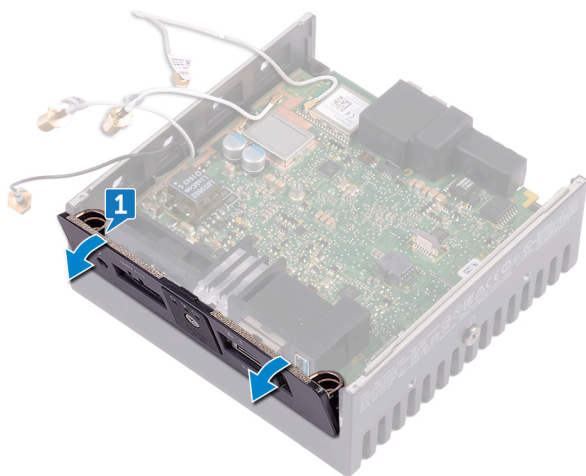
Nödvändiga förhandsåtgärder

✎ OBS: WWAN-kortet och fästet är kanske inte är tillgängliga, beroende på vilken konfiguration som beställts.

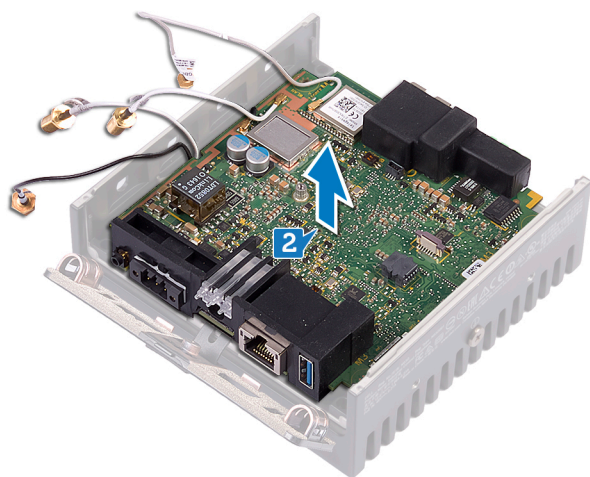
1. Ta bort [frontkåpan](#).
2. Ta bort [fästet för antennen och kabeln](#).
3. Ta bort [knappcellsbatteriet](#).
4. Ta bort det [högra I/O-höljet](#).
5. Ta bort det [högra I/O-fästet](#).
6. Ta bort det [vänstra I/O-fästet](#).

Procedur

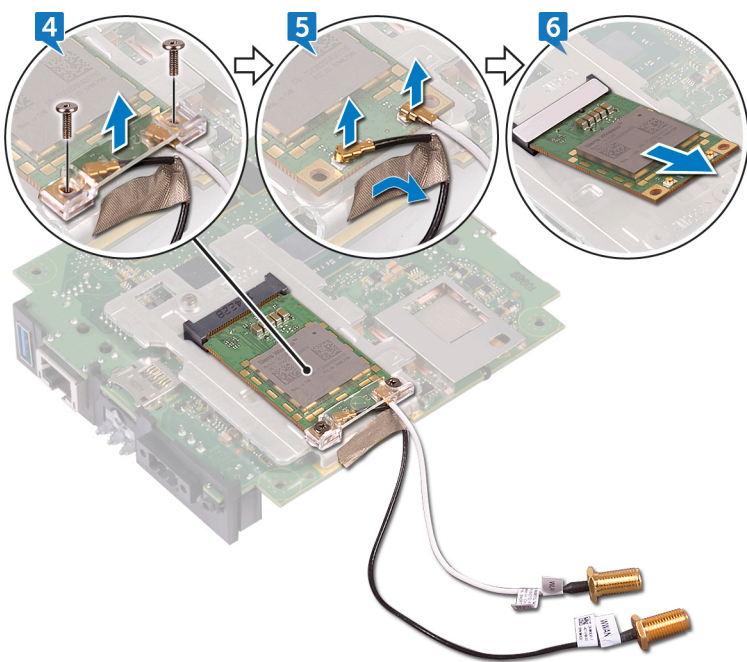
1. Skjut bort det vänstra I/O-höljet från systemets bas.



2. Lyft ut moderkortet ur systemets bas.



3. Vänd på moderkortet.
4. Ta bort de två skruvarna (M2 × 6) som håller fast WWAN-kortfästet i WWAN-kortet och lyft bort WWAN-kortfästet från WWAN-kortet.
5. Ta bort tejen som håller fast WWAN-antennkablarna och koppla bort WWAN-antennkablarna från WWAN-kortet.
6. Skjut ut WWAN-kortet och avlägsna det från WWAN-kortplatsen.



Sätta tillbaka WWAN-kortet

 **WARNING:** Innan du utför något arbete inuti Edge Gateway ska du läsa säkerhetsinstruktionerna som medföljde Edge Gateway och följa stegen i [Innan du utför något arbete inuti Edge Gateway](#). När du har arbetat inuti Edge Gateway följer du anvisningarna i [När du har arbetat inuti Edge Gateway](#). Mer information om bästa metoder för säkert handhavande finns på hemsidan för regelefterlevnad på www.dell.com/regulatory_compliance.

Procedur

 **OBS:** Undvik att skada WWAN-kortet genom att se till att inte några kablar placeras under kortet.

1. Rikta in skåran på WWAN-kortet med fliken på WWAN-kortplatsen.
2. Vinkla WWAN-kortet och skjut in det i WWAN-kortplatsen.
3. Anslut antennkabeln till WWAN-kortet.
4. Sätt fast tejpen som håller fast antennkablarna.
5. Rikta in skruvhålen på WWAN-kortfästet med skruvhålen på WWAN-kortet.
6. Sätt tillbaka de två skruvarna (M2 × 6) som håller WWAN-kortfästet i WWAN-kortet.
7. Vänd på moderkortet.
8. Rikta in och placera moderkortet på systemets bas.
9. Skjut det vänstra I/O-höljet till systemets bas.

Nödvändiga efterhandsåtgärder

1. Sätt tillbaka det [vänstra I/O-fästet](#).
2. Sätt tillbaka det [högra I/O-fästet](#).
3. Sätt tillbaka det [högra I/O-höljet](#).
4. Sätt tillbaka [knappcells batteriet](#).
5. Sätt tillbaka [fästet för antennen och kabeln](#).
6. Sätt tillbaka [frontkåpan](#).

Ta bort WWAN-fästet

⚠ VARNING: Innan du utför något arbete inuti Edge Gateway ska du läsa säkerhetsinstruktionerna som medföljde Edge Gateway och följa stegen i [Innan du utför något arbete inuti Edge Gateway](#). När du har arbetat inuti Edge Gateway följer du anvisningarna i [När du har arbetat inuti Edge Gateway](#). Mer information om bästa metoder för säkert handhavande finns på hemsidan för regelefterlevnad på www.dell.com/regulatory_compliance.

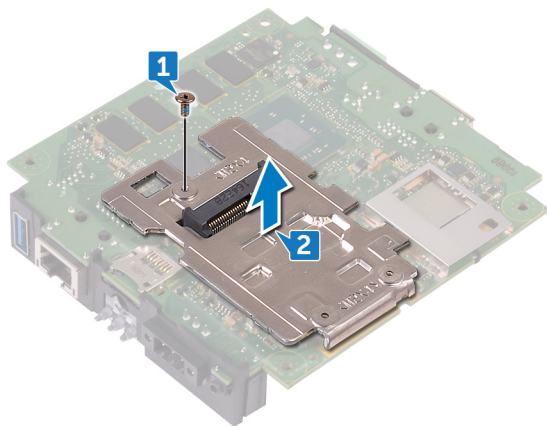
Nödvändiga förhandsåtgärder

✎ OBS: WWAN-kortet och fästet är kanske inte är tillgängliga, beroende på vilken konfiguration som beställts.

1. Ta bort [frontkåpan](#).
2. Ta bort [fästet för antennen och kabeln](#).
3. Ta bort [knappcellsbatteriet](#).
4. Ta bort det [högra I/O-höljet](#).
5. Ta bort det [högra I/O-fästet](#).
6. Ta bort det [vänstra I/O-fästet](#).
7. Ta bort [WWAN-kortet](#).

Procedur

1. Ta bort skruven (M2 × 4) som håller fast WWAN-fästet i moderkortet.
2. Lyft bort WWAN-fästet från moderkortet.



Sätta tillbaka WWAN-fästet

 **WARNING:** Innan du utför något arbete inuti Edge Gateway ska du läsa säkerhetsinstruktionerna som medföljde Edge Gateway och följa stegen i [Innan du utför något arbete inuti Edge Gateway](#). När du har arbetat inuti Edge Gateway följer du anvisningarna i [När du har arbetat inuti Edge Gateway](#). Mer information om bästa metoder för säkert handhavande finns på hemsidan för regelefterlevnad på www.dell.com/regulatory_compliance.

Procedur

1. Rikta in skruvhålet på WWAN-fästet med skruvhålet på moderkortet.
2. Sätt tillbaka skruven (M2 × 4) som håller fast WWAN-fästet i moderkortet.

Nödvändiga efterhandsåtgärder

1. Sätt tillbaka det [vänstra I/O-fästet](#).
2. Sätt tillbaka det [högra I/O-fästet](#).
3. Sätt tillbaka det [högra I/O-höljet](#).
4. Sätt tillbaka [fästet för antennen och kabeln](#).
5. Sätt tillbaka [frontkåpan](#).
6. Sätt tillbaka [knappcells batteriet](#).
7. Sätt tillbaka [WWAN-kortet](#).

Ta bort höger gummipackning

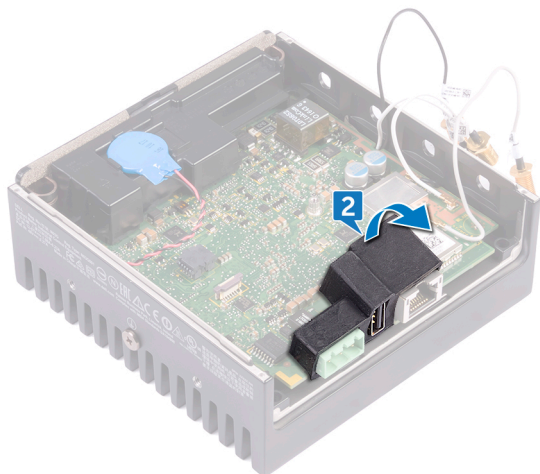
⚠ VARNING: Innan du utför något arbete inuti Edge Gateway ska du läsa säkerhetsinstruktionerna som medföljde Edge Gateway och följa stegen i [Innan du utför något arbete inuti Edge Gateway](#). När du har arbetat inuti Edge Gateway följer du anvisningarna i [När du har arbetat inuti Edge Gateway](#). Mer information om bästa metoder för säkert handhavande finns på hemsidan för regelefterlevnad på www.dell.com/regulatory_compliance.

Nödvändiga förhandsåtgärder

1. Ta bort [frontkåpan](#).
2. Ta bort [fästet för antennen och kabeln](#).
3. Ta bort det [högra I/O-höljet](#).
4. Ta bort det [högra I/O-fästet](#).

Procedur

1. Lossa försiktigt portarna på moderkortet från platserna på den högra gummipackningen.
2. Skjut bort och lyft upp den högra gummipackningen från moderkortet.



Sätta tillbaka höger gummipackning

 **WARNING:** Innan du utför något arbete inuti Edge Gateway ska du läsa säkerhetsinstruktionerna som medföljde Edge Gateway och följa stegen i [Innan du utför något arbete inuti Edge Gateway](#). När du har arbetat inuti Edge Gateway följer du anvisningarna i [När du har arbetat inuti Edge Gateway](#). Mer information om bästa metoder för säkert handhavande finns på hemsidan för regelefterlevnad på www.dell.com/regulatory_compliance.

Procedur

1. Skjut in portarna på moderkortet i platserna på den högra gummipackningen.
2. Placera höger gummipackning på moderkortet.

Nödvändiga efterhandsåtgärder

1. Sätt tillbaka det [högra I/O-fästet](#).
2. Sätt tillbaka det [högra I/O-höljet](#).
3. Sätt tillbaka [fästet för antennen och kabeln](#).
4. Sätt tillbaka [frontkåpan](#).

Ta bort vänster gummipackning

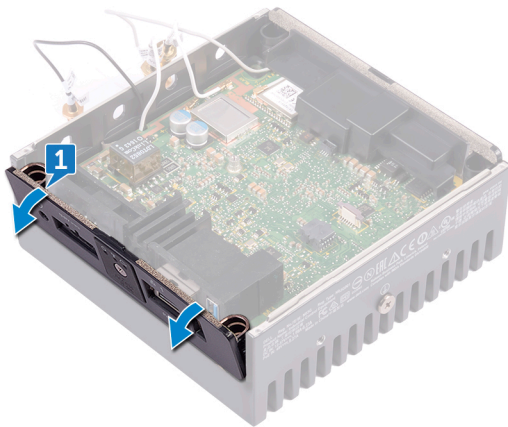
⚠ **WARNING:** Innan du utför något arbete inuti Edge Gateway ska du läsa säkerhetsinstruktionerna som medföljde Edge Gateway och följa stegen i [Innan du utför något arbete inuti Edge Gateway](#). När du har arbetat inuti Edge Gateway följer du anvisningarna i [När du har arbetat inuti Edge Gateway](#). Mer information om bästa metoder för säkert handhavande finns på hemsidan för regelefterlevnad på www.dell.com/regulatory_compliance.

Nödvändiga förhandsåtgärder

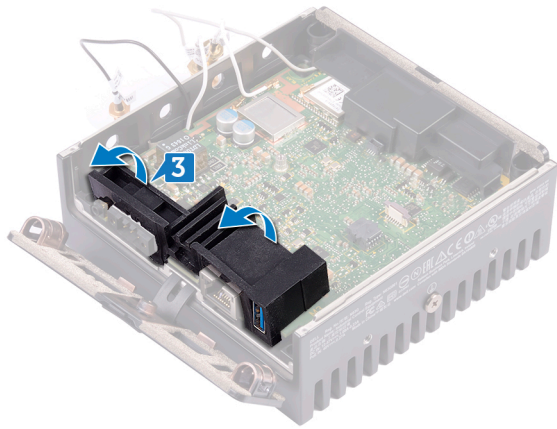
1. Ta bort [frontkåpan](#).
2. Ta bort [fästet för antennen och kabeln](#).
3. Ta bort [knappcellsbatteriet](#).
4. Ta bort det [vänstra I/O-fästet](#).
5. Ta bort [statusindikatorlinsen](#).

Procedur

1. Skjut bort det vänstra I/O-höljet från systemets bas.



2. Lossa försiktigt portarna på moderkortet från platserna på den vänstra gummipackningen.
3. Skjut bort och lyft upp den vänstra gummipackningen från moderkortet.



Sätta tillbaka vänster gummipackning



WARNING: Innan du utför något arbete inuti Edge Gateway ska du läsa säkerhetsinstruktionerna som medföljde Edge Gateway och följa stegen i [Innan du utför något arbete inuti Edge Gateway](#). När du har arbetat inuti Edge Gateway följer du anvisningarna i [När du har arbetat inuti Edge Gateway](#). Mer information om bästa metoder för säkert handhavande finns på hemsidan för regelefterlevnad på www.dell.com/regulatory_compliance.

Procedur

1. Skjut in portarna på moderkortet i platserna på den vänstra gummipackningen.
2. Placera vänster gummipackning på moderkortet.
3. Skjut det vänstra I/O-höljet till systemets bas.

Nödvändiga efterhandsåtgärder

1. Sätt tillbaka [statusindikatorlinsen](#).
2. Sätt tillbaka det [vänstra I/O-fästet](#).
3. Sätt tillbaka [knappcells batteriet](#).
4. Sätt tillbaka [fästet för antennen och kabeln](#).
5. Sätt tillbaka [frontkåpan](#).

Ta bort moderkortet

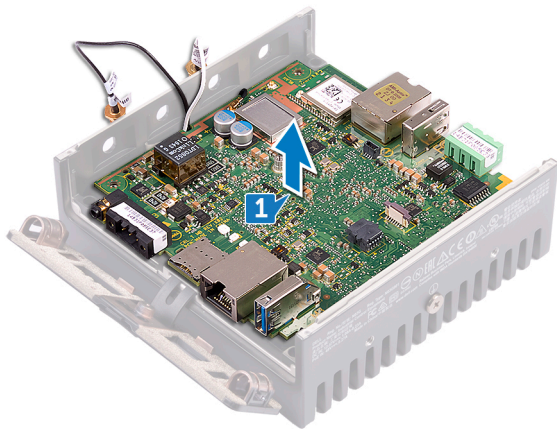
⚠️ WARNING: Innan du utför något arbete inuti Edge Gateway ska du läsa säkerhetsinstruktionerna som medföljde Edge Gateway och följa stegen i [Innan du utför något arbete inuti Edge Gateway](#). När du har arbetat inuti Edge Gateway följer du anvisningarna i [När du har arbetat inuti Edge Gateway](#). Mer information om bästa metoder för säkert handhavande finns på hemsidan för regelefterlevnad på www.dell.com/regulatory_compliance.

Nödvändiga förhandsåtgärder

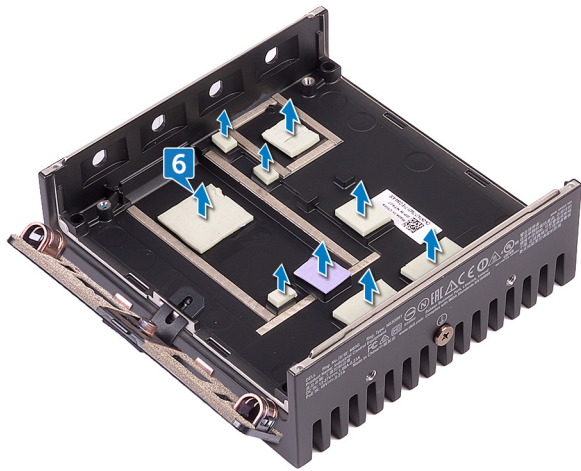
1. Ta bort [frontkåpan](#).
2. Ta bort [fästet för antennen och kabeln](#).
3. Ta bort [WLAN-kabeln](#).
4. Ta bort [knappcellsbatteriet](#).
5. Ta bort det [högra I/O-höljet](#).
6. Ta bort det [högra I/O-fästet](#).
7. Ta bort det [vänstra I/O-fästet](#).
8. Ta bort [statusindikatorlinsen](#).
9. Ta bort [ZigBee-kabeln](#).
10. Ta bort [vänster gummipackning](#).
11. Ta bort [höger gummipackning](#).

Procedur

1. Lyft ut moderkortet ur systemets bas.



2. Vänd på moderkortet.
3. Ta bort [WWAN-kortet](#).
4. Ta bort [WWAN-fästet](#).
5. Ta bort [WLAN-fästet](#).
6. Ta bort det termiska skyddet från systemets bas.

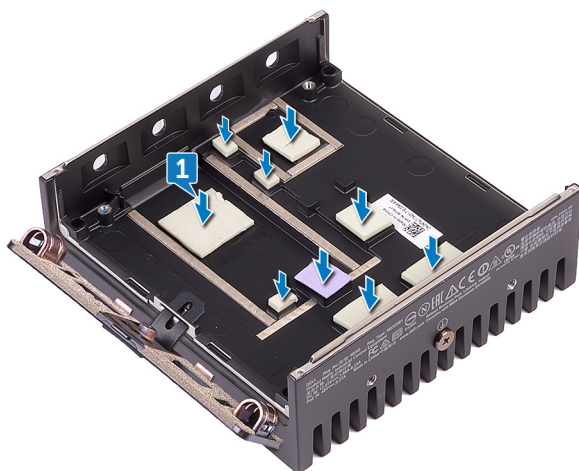


Sätta tillbaka moderkortet

⚠ VARNING: Innan du utför något arbete inuti Edge Gateway ska du läsa säkerhetsinstruktionerna som medföljde Edge Gateway och följa stegen i [Innan du utför något arbete inuti Edge Gateway](#). När du har arbetat inuti Edge Gateway följer du anvisningarna i [När du har arbetat inuti Edge Gateway](#). Mer information om bästa metoder för säkert handhavande finns på hemsidan för regelefterlevnad på www.dell.com/regulatory_compliance.

Procedur

1. Sätt tillbaka det termiska skyddet på systemets bas.



2. Sätt tillbaka [WLAN-fästet](#).
3. Sätt tillbaka [WWAN-fästet](#).
4. Sätt tillbaka [WWAN-kortet](#).
5. Vänd på moderkortet.
6. Rikta in och placera moderkortet på systemets bas.

Nödvändiga efterhandsåtgärder

1. Sätt tillbaka [höger gummipackning](#).
2. Sätt tillbaka [vänster gummipackning](#).
3. Sätt tillbaka [ZigBee-kabeln](#).
4. Sätt tillbaka [statusindikatorlinsen](#).
5. Sätt tillbaka det [vänstra I/O-fästet](#).
6. Sätt tillbaka det [högra I/O-fästet](#).
7. Sätt tillbaka det [högra I/O-höljet](#).
8. Sätt tillbaka [knappcells batteriet](#).
9. Sätt tillbaka [WLAN-kabeln](#).
10. Sätt tillbaka [fästet för antennen och kabeln](#).
11. Sätt tillbaka [frontkåpan](#).

Ta bort WLAN-fästet

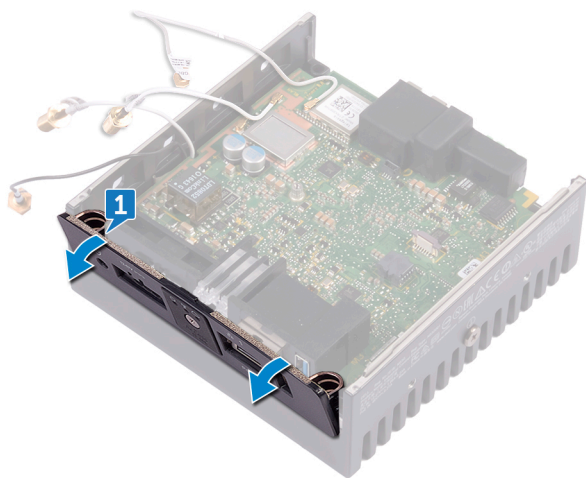
⚠ VARNING: Innan du utför något arbete inuti Edge Gateway ska du läsa säkerhetsinstruktionerna som medföljde Edge Gateway och följa stegen i [Innan du utför något arbete inuti Edge Gateway](#). När du har arbetat inuti Edge Gateway följer du anvisningarna i [När du har arbetat inuti Edge Gateway](#). Mer information om bästa metoder för säkert handhavande finns på hemsidan för regelefterlevnad på www.dell.com/regulatory_compliance.

Nödvändiga förhandsåtgärder

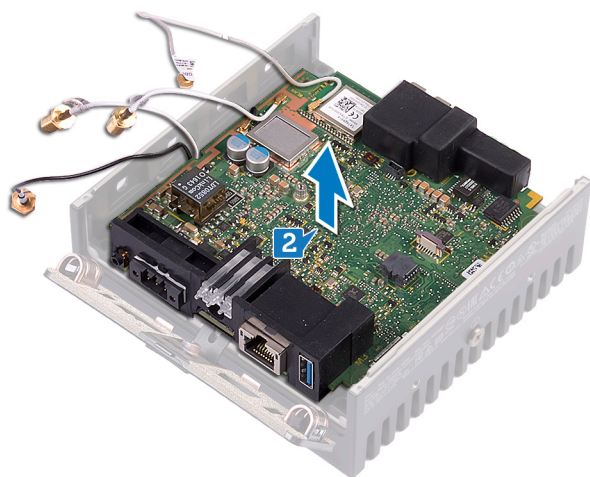
1. Ta bort [frontkåpan](#).
2. Ta bort [fästet för antennen och kabeln](#).
3. Ta bort [knappcellsbatteriet](#).
4. Ta bort det [högra I/O-höljet](#).
5. Ta bort det [högra I/O-fästet](#).
6. Ta bort det [vänstra I/O-fästet](#).

Procedur

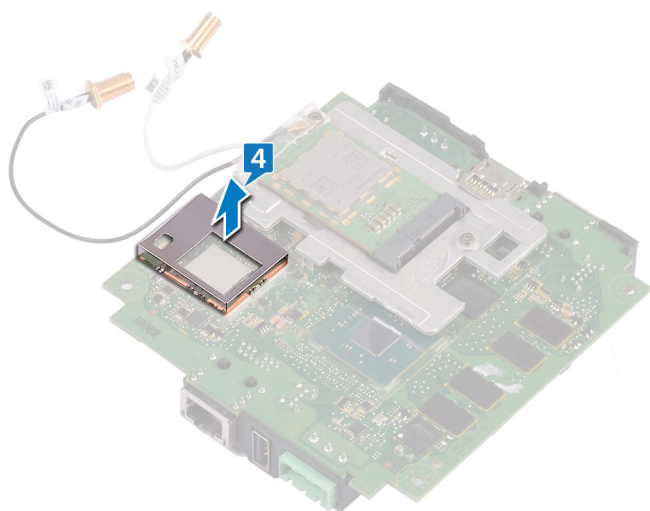
1. Skjut bort det vänstra I/O-höljet från systemets bas.



2. Lyft ut moderkortet ur systemets bas.



3. Vänd på moderkortet.
4. Lyft bort WLAN-fästet från moderkortet.



Sätta tillbaka WLAN-fästet

 **WARNING:** Innan du utför något arbete inuti Edge Gateway ska du läsa säkerhetsinstruktionerna som medföljde Edge Gateway och följa stegen i [Innan du utför något arbete inuti Edge Gateway](#). När du har arbetat inuti Edge Gateway följer du anvisningarna i [När du har arbetat inuti Edge Gateway](#). Mer information om bästa metoder för säkert handhavande finns på hemsidan för regelefterlevnad på www.dell.com/regulatory_compliance.

Procedur

1. Rikta in och placera WLAN-fästet på moderkortet.
2. Vänd på moderkortet.
3. Rikta in och placera moderkortet på systemets bas.
4. Skjut det vänstra I/O-höljet till systemets bas.

Nödvändiga efterhandsåtgärder

1. Sätt tillbaka det [vänstra I/O-fästet](#).
2. Sätt tillbaka det [högra I/O-fästet](#).
3. Sätt tillbaka det [högra I/O-höljet](#).
4. Sätt tillbaka [knappcells batteriet](#).
5. Sätt tillbaka [fästet för antennen och kabeln](#).
6. Sätt tillbaka [frontkåpan](#).

Ta bort det vänstra I/O-höljet

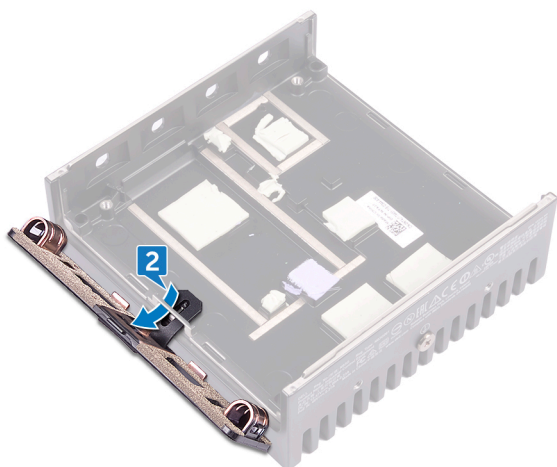
⚠ VARNING: Innan du utför något arbete inuti Edge Gateway ska du läsa säkerhetsinstruktionerna som medföljde Edge Gateway och följa stegen i [Innan du utför något arbete inuti Edge Gateway](#). När du har arbetat inuti Edge Gateway följer du anvisningarna i [När du har arbetat inuti Edge Gateway](#). Mer information om bästa metoder för säkert handhavande finns på hemsidan för regelefterlevnad på www.dell.com/regulatory_compliance.

Nödvändiga förhandsåtgärder

1. Ta bort [frontkåpan](#).
2. Ta bort [fästet för antennen och kabeln](#).
3. Ta bort [WLAN-kabeln](#).
4. Ta bort [knappcells batteriet](#).
5. Ta bort det [högra I/O-höljet](#).
6. Ta bort det [högra I/O-fästet](#).
7. Ta bort det [vänstra I/O-fästet](#).
8. Ta bort [ZigBee-kabeln](#).
9. Ta bort [höger gummipackning](#).
10. Ta bort [statusindikatorlinsen](#).
11. Ta bort [vänster gummipackning](#).
12. Ta bort [moderkortet](#).

Procedur

1. Ta bort dammlacken på de vänstra I/O-portarna.
2. Skjut bort det vänstra I/O-höljet från systemets bas.



Sätta tillbaka det vänstra I/O-höljet

 **WARNING:** Innan du utför något arbete inuti Edge Gateway ska du läsa säkerhetsinstruktionerna som medföljde Edge Gateway och följa stegen i [Innan du utför något arbete inuti Edge Gateway](#). När du har arbetat inuti Edge Gateway följer du anvisningarna i [När du har arbetat inuti Edge Gateway](#). Mer information om bästa metoder för säkert handhavande finns på hemsidan för regelefterlevnad på www.dell.com/regulatory_compliance.

Procedur

1. Sätt in fliken på det vänstra I/O-höljet i öppningen på systemets bas.
2. Skjut det vänstra I/O-höljet mot systemets bas i en vinkel och tryck det på plats.
3. Sätt tillbaka dammlucken på de vänstra I/O-portarna.

Nödvändiga efterhandsåtgärder

1. Sätt tillbaka [moderkortet](#).
2. Sätt tillbaka [vänster gummipackning](#).
3. Sätt tillbaka [statusindikatorlinsen](#).
4. Sätt tillbaka [höger gummipackning](#).
5. Sätt tillbaka [ZigBee-kabeln](#).
6. Sätt tillbaka det [vänstra I/O-fästet](#).
7. Sätt tillbaka det [högra I/O-fästet](#).
8. Sätt tillbaka det [högra I/O-höljet](#).
9. Sätt tillbaka [knappcells batteriet](#).
10. Sätt tillbaka [WLAN-kabeln](#).
11. Sätt tillbaka [fästet för antennen och kabeln](#).
12. Sätt tillbaka [frontkåpan](#).

Ta bort åtkomstluckan

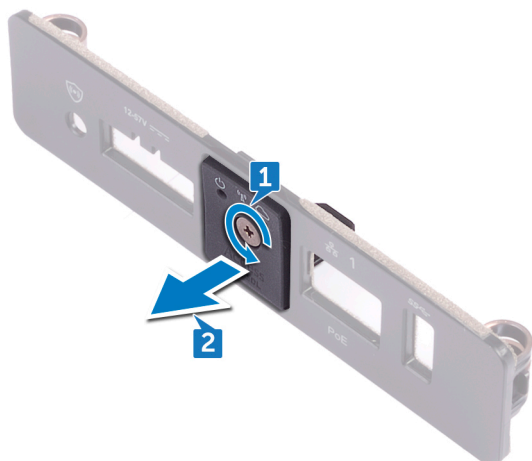
⚠ VARNING: Innan du utför något arbete inuti Edge Gateway ska du läsa säkerhetsinstruktionerna som medföljde Edge Gateway och följa stegen i [Innan du utför något arbete inuti Edge Gateway](#). När du har arbetat inuti Edge Gateway följer du anvisningarna i [När du har arbetat inuti Edge Gateway](#). Mer information om bästa metoder för säkert handhavande finns på hemsidan för regelefterlevnad på www.dell.com/regulatory_compliance.

Nödvändiga förhandsåtgärder

1. Ta bort [frontkåpan](#).
2. Ta bort [fästet för antennen och kabeln](#).
3. Ta bort [WLAN-kabeln](#).
4. Ta bort [knappcells batteriet](#).
5. Ta bort det [högra I/O-höljet](#).
6. Ta bort det [högra I/O-fästet](#).
7. Ta bort det [vänstra I/O-fästet](#).
8. Ta bort [ZigBee-kabeln](#).
9. Ta bort [höger gummipackning](#).
10. Ta bort [statusindikatorlinsen](#).
11. Ta bort [vänster gummipackning](#).
12. Ta bort [moderkortet](#).
13. Ta bort det [vänstra I/O-höljet](#).

Procedur

1. Lossa fästskruven som håller fast åtkomstluckan i det vänstra I/O-höljet.
2. Ta bort åtkomstluckan från platsen på det vänstra I/O-höljet.



Sätta tillbaka åtkomstluckan

 **WARNING:** Innan du utför något arbete inuti Edge Gateway ska du läsa säkerhetsinstruktionerna som medföljde Edge Gateway och följa stegen i [Innan du utför något arbete inuti Edge Gateway](#). När du har arbetat inuti Edge Gateway följer du anvisningarna i [När du har arbetat inuti Edge Gateway](#). Mer information om bästa metoder för säkert handhavande finns på hemsidan för regelefterlevnad på www.dell.com/regulatory_compliance.

Procedur

1. Sätt åtkomstluckan i platsen på det vänstra I/O-höljet.
2. Dra åt fästskruven som håller fast åtkomstluckan i det vänstra I/O-höljet.

Nödvändiga efterhandsåtgärder

1. Sätt tillbaka det [vänstra I/O-höljet](#).
2. Sätt tillbaka [moderkortet](#).
3. Sätt tillbaka [vänster gummipackning](#).
4. Sätt tillbaka [statusindikatorlinsen](#).
5. Sätt tillbaka [höger gummipackning](#).
6. Sätt tillbaka [ZigBee-kabeln](#).
7. Sätt tillbaka det [vänstra I/O-fästet](#).
8. Sätt tillbaka det [högra I/O-fästet](#).
9. Sätt tillbaka det [högra I/O-höljet](#).
10. Sätt tillbaka [knappcells batteriet](#).
11. Sätt tillbaka [WLAN-kabeln](#).
12. Sätt tillbaka [fästet för antennen och kabeln](#).
13. Sätt tillbaka [frontkåpan](#).

Ta bort loopback-kabeln

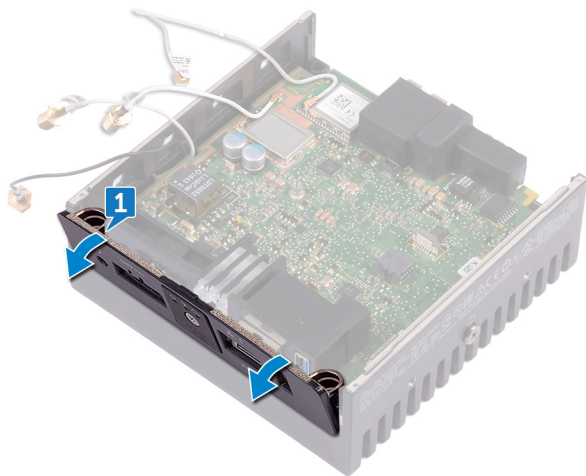
⚠ **WARNING:** Innan du utför något arbete inuti Edge Gateway ska du läsa säkerhetsinstruktionerna som medföljde Edge Gateway och följa stegen i [Innan du utför något arbete inuti Edge Gateway](#). När du har arbetat inuti Edge Gateway följer du anvisningarna i [När du har arbetat inuti Edge Gateway](#). Mer information om bästa metoder för säkert handhavande finns på hemsidan för regelefterlevnad på www.dell.com/regulatory_compliance.

Nödvändiga förhandsåtgärder

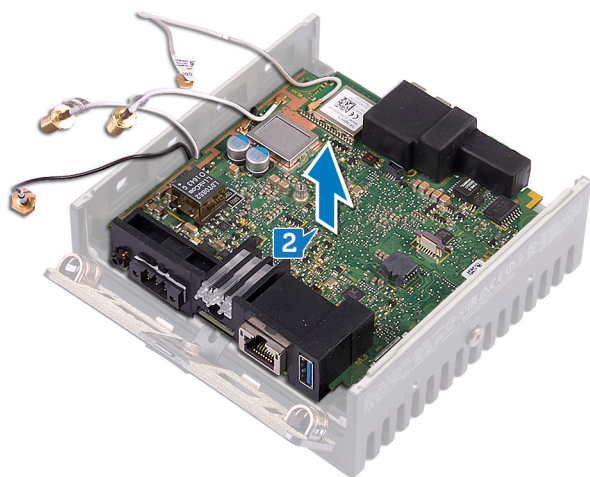
1. Ta bort [frontkåpan](#).
2. Ta bort [fästet för antennen och kabeln](#).
3. Ta bort [knappcellsbatteriet](#).
4. Ta bort det [högra I/O-höljet](#).
5. Ta bort det [högra I/O-fästet](#).
6. Ta bort det [vänstra I/O-fästet](#).

Procedur

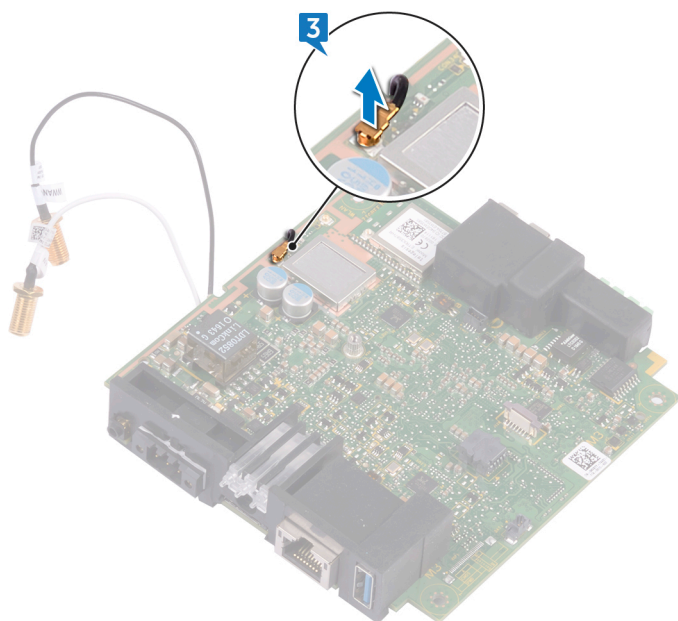
1. Skjut bort det vänstra I/O-höljet från systemets bas.



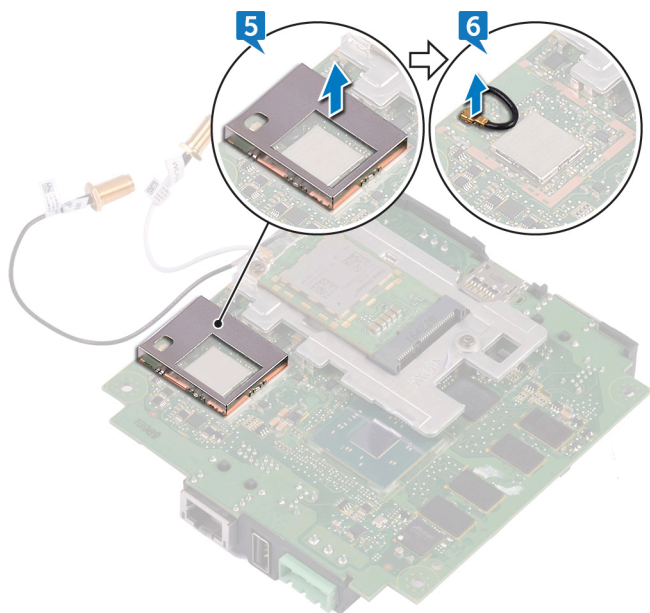
2. Lyft ut moderkortet ur systemets bas.



3. Koppla bort loopback-kabeln från moderkortet.



4. Vänd på moderkortet.
5. Lyft bort WLAN-fästet från moderkortet.
6. Koppla bort loopback-kabeln från moderkortet.



Sätta tillbaka loopback-kabeln



WARNING: Innan du utför något arbete inuti Edge Gateway ska du läsa säkerhetsinstruktionerna som medföljde Edge Gateway och följa stegen i [Innan du utför något arbete inuti Edge Gateway](#). När du har arbetat inuti Edge Gateway följer du anvisningarna i [När du har arbetat inuti Edge Gateway](#). Mer information om bästa metoder för säkert handhavande finns på hemsidan för regelefterlevnad på www.dell.com/regulatory_compliance.

Procedur

1. Anslut loopback-kabeln till moderkortet.
2. Placera WLAN-fästet på moderkortet.
3. Vänd på moderkortet.
4. Anslut loopback-kabeln till moderkortet.
5. Rikta in och placera moderkortet på systemets bas.
6. Skjut det vänstra I/O-höljet till systemets bas.

Nödvändiga efterhandsåtgärder

1. Sätt tillbaka det [vänstra I/O-fästet](#).
2. Sätt tillbaka det [högra I/O-fästet](#).
3. Sätt tillbaka det [högra I/O-höljet](#).
4. Sätt tillbaka [knappcellsbatteriet](#).
5. Sätt tillbaka [fästet för antennen och kabeln](#).
6. Sätt tillbaka [frontkåpan](#).

Öppna och uppdatera BIOS

Öppna BIOS-inställningarna

Använda Dell Command | Configure (DCC) för att öppna BIOS-inställningarna

Dell Command | Configure (DCC) är ett förinstallerat program på Edge Gateway som underlättar konfigurering av BIOS-inställningar. Det består av ett kommandoradsgränssnitt (CLI) som du kan använda för att konfigurera olika BIOS-funktioner. Mer information om DCC finns i www.dell.com/dellclientcommandsuite/manuals.

- På den anslutna datorn med Windows: Klicka på **Start** → **All Programs (alla program)** → **Command Configure (konfigurera Command)** → **Dell Command | Configure Wizard (Dell Command | Configure-guide)**.
- Få åtkomst till **Dell Command | Configure** på den anslutna datorn som kör Snappy Ubuntu Code genom att använda kommandot `dcc.cctk`

Mer information om hur du använder programmet Dell Command | Configure finns i *Installation Guide (installationshandbok)* och *User's Guide (användarhandbok)* för Dell Command | Configure på www.dell.com/dellclientcommandsuite/manuals.

Mer information om BIOS-inställningarna på Edge Gateway finns i [BIOS-standardinställningar](#).

Använd Edge Device Manager (EDM) för att öppna BIOS-inställningarna

Edge Device Manager (EDM) gör det möjligt för dig att sköta fjärrhantering och utföra systemkonfiguration. Du kan använda EDM:s molnkonsole för att visa och konfigurera BIOS-inställningarna. Mer information om EDM finns på www.dell.com/support/home/us/en/19/product-support/product/wyse-cloud-client-manager/research.

Öppna BIOS-inställningarna under självtestet

 **OBS: Dessa anvisningar gäller endast Edge Gateway 3003.**

1. Anslut en bildskärm, ett tangentbord och en mus till systemet.
2. Slå på Edge Gateway-enheten.
3. När Dell visas under självtestet väntar du på att F2-uppmaningen ska visas och trycker sedan omedelbart på F2.

Uppdatera BIOS

 **OBS: Hämta den senaste BIOS-filen från dell.com/support/home/us/en/19/product-support/product/dell-edge-gateway-3000-series/drivers/.**

Välj ett av alternativen nedan för att uppdatera BIOS på Edge Gateway.

- [Använda skript för anrop av kommandon på en USB-enhet](#)

 **OBS: Dell rekommenderar att du använder skript för anrop av skript på en USB-enhet för att uppdatera BIOS.**

- (endast Edge Gateway 3003) [Flasha BIOS från en USB-flashenhet](#)
- [Uppdatera BIOS på ett Windows-system](#)
- [Använda UEFI-kapseluppdateringen på ett Ubuntu-system](#)
- [Dell Command | Configure \(DCC\)](#)

- [Edge Device Manager \(EDM\)](#)

Använda skript för anrop av kommandon på en USB-enhet

Edge Gateway i 3000-serien levereras med fjärradministrerade konfigurationer utan grafikutgång. Vissa grundläggande systemadministrationsuppgifter i BIOS Setup (BIOS-inställningar) inte möjliga att utföra utan grafik. För att ändå göra det möjligt att utföra sådana systemadministrationsuppgifter är Edge Gateway-enheter utrustade med teknik som möjliggör körning av ett skript som anropar BIOS-kommandon på en USB-flashenhet.

Mer information om skript för anrop av kommandon på en USB-enhet finns i *Edge Gateway USB script utility User's Guide* (användarhandbok för USB-skriptverkytet för Edge Gateway) på www.dell.com/support/home/us/en/19/product-support/product/dell-edge-gateway-3000-series/drivers/.

Flasha BIOS från en USB-flashenhet

Nödvändiga förhandsåtgärder

- BIOS-filen. Ladda ned filen från www.dell.com/support.
- En tom USB 2.0- eller 3.0-flashenhet med minst 4 GB lagringsutrymme.

Följ dessa steg för att uppdatera BIOS:

1. Stäng av Edge Gateway-enheten.
2. Kopiera BIOS-uppdateringsfilen till en USB-flashenhet.
3. Anslut USB-flashenheten till en av de tillgängliga USB-portarna på Edge Gateway-enheten.
4. Slå på Edge Gateway-enheten.
5. Tryck på F12 när systemet startas för att öppna engångsstartmenyn.
6. Välj **Flash the BIOS (uppdatera BIOS)** på engångsstartmenyn.
7. På nästa skärm väljer du BIOS-filen på USB-flashenheten.
8. Starta uppdateringen.

Uppdatera BIOS på ett Windows-system

Följ dessa steg för att uppdatera BIOS:

1. När du har anslutit till Edge Gateway.
 -  **OBS: Anslut och logga in på Edge Gateway med ett av följande alternativ:**
 - [Systemkonfiguration på distans](#)
 - [Direkt systemkonfiguration](#) (endast för Edge Gateway 3003)
 - [Statisk IP-systemkonfiguration](#) (endast för Edge Gateway 3002 och 3003)
2. Gå till www.dell.com/support.
3. Klicka på **Product Support (Produktsupport)**, ange servicenumret för din dator och klicka sedan på **Submit (Skicka)**.
 -  **OBS: Om du inte har servicenumret, använd automatisk identifiering eller slå upp din datormodell manuellt.**
4. Klicka på **Drivers & Downloads (Drivrutiner och hämtningar)**.
5. Välj det operativsystem som är installerat på datorn.
6. Bläddra nedåt på sidan och expandera **BIOS**.
7. Klicka på **Download (Ladda ner)** för att ladda ner den senaste versionen av BIOS för din dator.
8. Navigera till mappen där du sparade BIOS-filen när hämtningen är klar.
9. Dubbelklicka på ikonen för BIOS-uppdateringsfilen och följ anvisningarna på skärmen.

Använda UEFI-kapseluppdateringen på ett Ubuntu-system

`fwupdmgmt`-verkytet eller -kommandona används för att uppdatera UEFI BIOS i systemet. UEFI BIOS för den här plattformen publiceras online via de sedvanliga Linux-distributörerna (LVFS).



Dell rekommenderar att du aktiverar UEFI-kapseluppdatering som standard så att den kan köras i bakgrunden och hålla system-BIOS uppdaterat.

 **OBS: Mer information om fwupd-kommandon finns på www.fwupd.org/users.**

Utan internetanslutning

1. Ladda ned den senaste .cab-filen från secure-lvfs.rhcloud.com/lvfs/devicelist.

2. Kontrollera aktuell BIOS-information.

```
$ sudo uefi-fw-tools.fwupdmgr get-devices
```

3. Kopiera filen **firmware.cab** till mappen **/root/snap/uefi-fw-tools/common/**.

```
$ sudo cp firmware.cab /root/snap/uefi-fw-tools/common/
```

4. Kontrollera BIOS-informationen i .cab-filen.

```
$ sudo uefi-fw-tools.fwupdmgr get-details [Full path of firmware.cab]
```

5. Installera uppdateringen.

```
$ sudo uefi-fw-tools.fwupdmgr install [Full path of firmware.cab] -v --allow-older --allow-reinstall
```

6. Kontrollera EFI-startinformationen.

```
$ sudo efibootmgr -v
```

7. Starta om systemet.

```
$ sudo reboot
```

Med internetanslutning

1. Anslut och logga in på Edge Gateway.

 **OBS: Anslut och logga in på Edge Gateway med ett av följande alternativ:**

- [Systemkonfiguration på distans](#) (endast för Edge Gateway 3001 och 3002)
- [Direkt systemkonfiguration](#) (endast för Edge Gateway 3003)
- [Statisk IP-konfiguration](#) (endast för Edge Gateway 3002 och 3003)

2. Kontrollera aktuell BIOS-information.

```
$ sudo uefi-fw-tools.fwupdmgr get-devices
```

3. Kontrollera om uppdateringen finns tillgänglig via LVFS-tjänsten.

```
$ sudo uefi-fw-tools.fwupdmgr refresh
```

4. Ladda ned BIOS från www.dell.com/support.

```
$ sudo uefi-fw-tools.fwupdmgr get-updates
```

5. Installera uppdateringen.

```
$ sudo uefi-fw-tools.fwupdmgr update -v --allow-older --allow-reinstall
```

6. Kontrollera EFI-startinformationen.

```
$ sudo efibootmgr -v
```

7. Starta om systemet.

```
$ sudo reboot
```

Dell Command | Configure (DCC)

Använd DCC för att uppdatera och konfigurera BIOS-inställningarna.

Mer information om hur du använder DCC finns i *Installation Guide (installationshandbok)* och *User's Guide (användarhandbok)* för DCC finns på www.dell.com/dellclientcommandsuite/manuals.

Mer information om BIOS-inställningarna på Edge Gateway finns i [BIOS-standardinställningar](#).

Edge Device Manager (EDM)

BIOS kan fjärruppdateras via EDM-konsolen om den är ansluten till ett fjärrsystem.

Mer information om EDM finns på www.dell.com/support/home/us/en/19/product-support/product/wyse-cloud-client-manager/research.

BIOS-standardinställningar

Allmänt (BIOS-nivå 1)

Tabell 2. Allmänt (BIOS-nivå 1)

BIOS-nivå 2	BIOS-nivå 3	Objekt	Standardvärde	
Information om systemet	Information om systemet	BIOS Version	Ej tillämpligt	
		Service Tag	Ej tillämpligt	
		Asset Tag	Ej tillämpligt	
		Ownership Tag	Ej tillämpligt	
		Manufacture Date	Ej tillämpligt	
		Ownership Date	Ej tillämpligt	
		Express Service Code	Ej tillämpligt	
		Memory Information (minnesinformation)	Memory Installed	Ej tillämpligt
			Memory Available	Ej tillämpligt
			Memory Speed	Ej tillämpligt
	Memory Channel Mode		Ej tillämpligt	
	Memory Technology		Ej tillämpligt	
	Processor Information (processorinformation)		Processor Type	Ej tillämpligt
		Core Count	Ej tillämpligt	
		Processor ID	Ej tillämpligt	
		Current Clock Speed	Ej tillämpligt	
		Minimum Clock Speed	Ej tillämpligt	
		Maximum Clock Speed	Ej tillämpligt	
		Processor L2 Cache	Ej tillämpligt	
		Processor L3 Cache	Ej tillämpligt	
HT Capable		Ej tillämpligt		
64-Bit Technology		Ej tillämpligt		



BIOS-nivå 2	BIOS-nivå 3	Objekt	Standardvärde
	Device Information (enhetsinformation)	eMMC-enhet	Ej tillämpligt
		LOM MAC Address	Ej tillämpligt
		LOM2 MAC Address (LOM2 MAC-adress)	Ej tillämpligt
		Video Controller	Ej tillämpligt
		Video BIOS Version	Ej tillämpligt
		Wi-Fi Device	Ej tillämpligt
		Celluar Device (mobiltelefon)	Ej tillämpligt
		Bluetooth Device	Ej tillämpligt
Boot Sequence	Boot Sequence	Boot Sequence – beror på de installerade startenhetererna	Beror på de installerade startenhetererna
		Boot List option [Legacy/UEFI] (startlistealternativ [Äldre/UEFI])	UEFI
Advanced Boot Options	Advanced Boot Options	Enable Legacy Option ROMs [Enable/Disable] (aktivera alternativ för äldre ROM [aktivera/inaktivera])	Aktiverad
Date/Time	Date/Time	Date [MM/DD/YY] (datum [mm/dd/åå])	Ej tillämpligt
		Time [HH:MM:SS A/P] (klockslag [hh:mm:ss AM/PM])	Ej tillämpligt

Systemkonfiguration (BIOS-nivå 1)

Tabell 3. Systemkonfiguration (BIOS-nivå 1)

BIOS-nivå 2	BIOS-nivå 3	Objekt	Standardvärde
Integrated NIC	Integrated NIC	Enable UEFI Network Stack [Enable/Disable] (aktivera UEFI-nätverksstack [aktivera/inaktivera])	Aktiverad
		[inaktiverad, aktiverad, aktiverad med PXE]	Enabled w/PXE (aktiverad med PXE)
	Integrated NIC 2	[Disabled, Enabled] ([aktiverad, inaktiverad])	Aktiverad
	Serial Port1 (seriell port 1)	[Disable, RS232, RS-485 HALF DUPLEX, RS-485/422 FULL DUPLEX] ([inaktivera, RS232,	RS232

BIOS-nivå 2	BIOS-nivå 3	Objekt	Standardvärde
		RS-485 halv duplex, RS-485/422 full duplex])	
	Serial Port2 (seriell port 2)	[Disable, RS232, RS-485 HALF DUPLEX, RS-485/422 FULL DUPLEX] ([inaktivera, RS232, RS-485 halv duplex, RS-485/422 full duplex])	RS232
USB Configuration	USB Configuration	Enable Boot Support (aktivera startstöd) [aktivera/inaktivera]	Aktiverad
		Enable USB 3.0 Controller [Enable/Disable] (aktivera USB 3.0-styrenheten [aktivera/ inaktivera])	Aktiverad
		Enable USB Port1 [Enable/ Disable] (aktivera USB-port 1 [aktivera/inaktivera])	Aktiverad
		Enable USB Port2 [Enable/ Disable] (aktivera USB-port 2 [aktivera/inaktivera])	Aktiverad
	Audio	Enable Audio (aktivera ljud) [aktivera/inaktivera]	Aktiverad
	Miscellaneous Devices	Enable WWAN [Enable/ Disable] (aktivera WWAN [aktivera/inaktivera])	Aktiverad
		Enable WLAN/Bluetooth [Enable/Disable] (aktivera WLAN/Bluetooth [aktivera/ inaktivera])	Aktiverad
		Enable CANBus [Enable/ Disable] (aktivera CANBus [aktivera/inaktivera])	Aktiverad
		Enable ZigBee [Enable/Disable] (aktivera ZigBee [aktivera/ inaktivera])	Aktiverad
		Enable Dedicated GPS Radio [Enable/Disable] (aktivera separat GPS-radio [aktivera/ inaktivera])	Aktiverad
		Enable MEMs Sensor [Enable/ Disable] (aktivera MEMs- sensor [aktivera/inaktivera])	Aktiverad
Watchdog Timer Support (stöd för övervakningstimer)	Watchdog Timer Support (stöd för övervakningstimer)	Enable Watchdog Timer [Enable/Disable] (aktivera övervakningstimer [aktivera/ inaktivera])	Inaktivera



Säkerhet (BIOS-nivå 1)

Tabell 4. Säkerhet (BIOS-nivå 1)

BIOS-nivå 2	BIOS-nivå 3	Objekt	Standardvärde
Admin Password	Admin Password	Enter the old password (ange det gamla lösenordet)	Ej angivet
		Enter the new password (ange nytt lösenordet)	Ej tillämpligt
		Confirm new password (bekräfta nytt lösenord)	Ej tillämpligt
System Password	System Password	Enter the old password (ange det gamla lösenordet)	Ej angivet
		Enter the new password (ange nytt lösenordet)	Ej tillämpligt
		Confirm new password (bekräfta nytt lösenord)	Ej tillämpligt
Strong Password	Strong Password	Enable Strong Password [Enable/Disable] (aktivera starkt lösenord [aktivera/inaktivera])	Inaktivera
Password Configuration	Password Configuration	Admin Password Min (min. administratörlösenord)	4
		Admin Password Max (max. administratörlösenord)	32
		System Password Min (min. systemlösenord)	4
		System Password Max (max. systemlösenord)	32
Password Bypass	Password Bypass	[Disabled/Reboot Bypass] ([inaktiverad/ignorera vid omstart])	Inaktivera
Password Change	Password Change	Allow Non-Admin Password Changes [Enable/Disable] (tillåt ändringar av icke-administratörlösenord [aktivera/inaktivera])	Aktiverad
UEFI Capsule Firmware Updates	UEFI Capsule Firmware Updates	Enable UEFI Capsule Firmware Updates [Enable/Disable] (aktivera uppdateringar av fast UEFI Capsule-programvara [aktivera/inaktivera])	Aktiverad
TPM 2.0 Security	TPM 2.0 Security	TPM 2.0 Security (TPM 2.0-säkerhet) [aktivera/inaktivera]	Aktiverad

BIOS-nivå 2	BIOS-nivå 3	Objekt	Standardvärde
		TPM On [Enable/Disable] (TPM på [aktivera/inaktivera])	Aktiverad
		PPI Bypass for Enable Commands [Enable/Disable] (PPI förbigå för aktivering av kommandon [aktivera/ inaktivera])	Inaktivera
		PPI Bypass for Disable Commands [Enable/Disable] (PPI förbigå för inaktivering av kommandon [aktivera/ inaktivera])	Inaktivera
		Attestation Enable (aktivera attestering) – [aktivera/ inaktivera]	Aktiverad
		Key Storage Enable (aktivera nyckellagring) – [aktivera/ inaktivera]	Aktiverad
		SHA-256 [Enable/Disable] (SHA-256 [aktivera/ inaktivera])	Aktiverad
		Clear (rensa) [aktivera/ inaktivera]	Inaktivera
Computrace(R)	Computrace(R)	Deactivate/Disable/Activate (avaktivera/inaktivera/ aktivera)	Deactivate (avaktivera)
Chassis Intrusion	Chassis Intrusion	([inaktivera/aktivera/aktiverat- tyst])	Disable (inaktivera)
CPU XD Support	CPU XD Support	Enable CPU XD Support [Enable/Disable] (aktivera CPU XD-stöd [aktivera/inaktivera])	Aktiverad
Admin Setup Lockout	Admin Setup Lockout	Enable Admin Setup Lockout [Enable/Disable] (aktivera spärr av administratörsinställning [aktivera/inaktivera])	Inaktivera

Säker start (BIOS-nivå 1)

Tabell 5. Säker start (BIOS-nivå 1)

BIOS-nivå 2	BIOS-nivå 3	Objekt	Standardvärde
Secure Boot Enable	Secure Boot Enable	[Enable/Disable] (aktivera/inaktivera)	Inaktivera
Expert Key Management	Expert Key Management	Enable Custom Mode (aktivera anpassat läge) [aktivera/inaktivera] Custom Mode Key Management (nyckelhantering i anpassat läge) [PK/KEK/db/dbx]	Inaktivera PK

Prestanda (BIOS-nivå 1)

Tabell 6. Prestanda (BIOS-nivå 1)

BIOS-nivå 2	BIOS-nivå 3	Objekt	Standardvärde
C-States Control	Inter SpeedStep	Enable Intel SpeedStep [Enable/Disable] (aktivera Intel SpeedStep [aktivera/inaktivera])	Aktiverad
C-States Control	C-States Control	C-states [Enable/Disable] (C-lägen [aktivera/inaktivera])	Aktiverad
Limit CPUID Value	Limit CPUID Value	Enable CPUID Limit [Enable/Disable] (aktivera CPUID-gräns [aktivera/inaktivera])	Inaktivera

Energisparfunktion (BIOS-nivå 1)

Tabell 7. Energisparfunktion (BIOS-nivå 1)

BIOS-nivå 2	BIOS-nivå 3	Objekt	Standardvärde
Auto On Time	Auto On Time	Time Selection: [HH:MM A/P] Auto On Time (if Wake Period =0) (val av tid: [HH:MM A/P] automatisk aktiveringstid (om väckningsperiod = 0))	12:00AM
		Value Selection: [0-254] Auto-Wake Period (0-254 minutes) (val av värde: [0-254] autoväckningsperiod (0-254 minuter))	000
		Day Selection: [Disabled/Every Day/Weekdays/Select Days] (val av dag: [inaktiverat/varje dag vardagar/vissa dagar])	Inaktivera

BIOS-nivå 2	BIOS-nivå 3	Objekt	Standardvärde
		Under [Select Days] when enabled [Sunday/Monday.../Saturday] (under [vissa dagar] när aktiverat [söndag/måndag.../lördag])	Ej tillämpligt
Wake on LAN/WLAN	Wake on LAN/WLAN	[Disabled/LAN Only/WLAN only/LAN or WLAN] ([inaktiverad/endast LAN/endast WLAN/LAN eller WLAN])	Inaktivera

Självtestbeteende (BIOS-nivå 1)

Tabell 8. Självtestbeteende (BIOS-nivå 1)

BIOS-nivå 2	BIOS-nivå 3	Objekt	Standardvärde
Keyboard Errors	Numlock LED	Enable Numlock LED [Enable/Disable] (aktivera Numlock-lampan [aktivera/inaktivera])	Aktiverad
Keyboard Errors	Keyboard Errors	Enable Keyboard Error Detection [Enable/Disable] (aktivera detektering av tangentbordsfel [aktivera/inaktivera])	Aktiverad
Fastboot	Fastboot	[Minimal/Thorough/Auto] ([minimal/grundlig/auto])	Thorough (grundlig)
Extend BIOS POST Time	Extend BIOS POST Time	[0 seconds/5 seconds/10 seconds] ([0 sekunder/5 sekunder/10 sekunder])	0 seconds (0 sekunder)
Full Screen Logo	Full Screen Logo	Enable Full Screen Logo [Enable/Disable] (aktivera helskärmsslogotyp [aktivera/inaktivera])	Inaktivera
Warnings and Errors	Warnings and Errors	[Prompt on Warnings and Errors/Continue on Warnings/Continue on Warnings and Errors] ([meddelande vid varningar och fel/fortsätt vid varningar/fortsätt vid varningar och fel])	Prompt on Warnings and Error (visa meddelande vid varningar och fel)

Virtualiseringsstöd (BIOS-nivå 1)

Tabell 9. Virtualiseringsstöd (BIOS-nivå 1)

BIOS-nivå 2	BIOS-nivå 3	Objekt	Standardvärde
Virtualization	Virtualization	Enable Intel Virtualization Technology [Enable/Disable] (aktivera Intels virtualiseringsteknik [aktivera/inaktivera])	Aktiverad



Underhåll (BIOS-nivå 1)

Tabell 10. Underhåll (BIOS-nivå 1)

BIOS-nivå 2	BIOS-nivå 3	Objekt	Standardvärde
Service Tag	Service Tag	<Systemets servicenummer>, möjligt att mata in text när det är tomt	Ej tillämpligt
Asset Tag	Asset Tag	<Systemets inventariebeteckning>, möjligt att mata in text	Ej tillämpligt
SERR Messages	SERR Messages	Enable SERR Messages [Enable/Disable] (tillåt SERR-meddelanden [aktivera/inaktivera])	Aktiverad
BIOS Downgrade	BIOS Downgrade	Allow BIOS Downgrade [Enable/Disable] (tillåt nedgradering av BIOS [aktivera/inaktivera])	Aktiverad
Data Wipe	Data Wipe	Wipe on Next Boot [Enable/Disable] (radering vid nästa start [aktivera/inaktivera])	Inaktivera
BIOS Recovery	BIOS Recovery	BIOS Recovery from Hard Drive [Enable/Disable] (BIOS-återställning från hårddisken [aktivera/inaktivera])	Aktiverad

Systemloggar (BIOS-nivå 1)

Tabell 11. Systemloggar (BIOS-nivå 1)

BIOS-nivå 2	BIOS-nivå 3	Objekt	Standardvärde
BIOS Events	BIOS Events	Lista över BIOS-händelser med knappen "Clear Log" (rensa logg) för rensning av loggen	Ej tillämpligt

Diagnostik

I följande tabell beskrivs lampornas beteende i självtestet vid strömtillslag. Strömstatuslampan blinkar till exempel orange två gånger följt av en paus och blinkar sedan vitt tre gånger följt av en paus. Det här 2-3-mönstret upprepas tills datorn stängs av och indikerar att inget minne eller RAM detekteras.

Tabell 12. Diagnostik

Lampmönster	Problembeskrivning
2,1	Processorfel
2,3	Inget minne eller RAM kunde identifieras
2,4	Minnes- eller RAM-fel
2,5	Ogiltigt installerat minne
2,6	Fel på moderkort eller kretsutrustning
3,1	CMOS-batterifel
3,2	Fel på PCI/grafikkort (endast Edge Gateway 3003)
3,3	Återställningsbild hittades inte
3,4	Återställningsbild hittades men ogiltig

I följande tabell beskrivs funktionen hos varje statuslampa.

Tabell 13. Statuslampor

Funktion	Indikator	Färg	Styrs av	Status
System-	Strömstatus och systemstatus	Grön eller gul	BIOS	Av: Systemet är av
				På (fast grön): Systemet är på eller lyckad uppstart
	På (fast gul): Fel vid uppstart			
	WLAN eller Bluetooth	Grön	Maskinvara	Blinkande gult sken: Fel
				Av: WLAN- eller Bluetooth-modulen är avstängd
				På: WLAN- eller Bluetooth-modulen är på
	Molnet	Grön	Programvara	Av: Ingen anslutning till molnenheten eller -tjänsten
				På: Edge Gateway är ansluten till en molnenhet eller -tjänst

Funktion	Indikator	Färg	Styrs av	Status
LAN (RJ-45)	Länk	Grön/gul	Drivrutin (LAN)	<p>Blinkande grön lampa: Aktivitet pågår på molnenhet eller -tjänst</p> <p>Av: Nätverklänk saknas eller så är kabeln inte ansluten</p> <p>På (grön): Höghastighetsanslutning (100 Mbit/s)</p> <p>På (gul): Låghastighetsanslutning (10 Mbit/s)</p>
	Aktivitet	Grön	Drivrutin (LAN)	<p>Av: Ingen aktivitet på länken</p> <p>Blinkande grön lampa: LAN-aktivitet. Blinkhastigheten är relativ till paketdensiteten.</p>

 **OBS: Ström- och systemstatuslampan kan fungera på olika sätt under olika startscenarier, t.ex. när en USB-skriptfil körs under starten.**

Bilaga

Ansluta till Edge Gateway

Windows 10 IoT Enterprise LTSC 2016


Start och inloggning – Direkt systemkonfiguration

1. Ansluta en bildskärm, ett tangentbord och en mus till Edge Gateway innan du loggar in.
2. Slå på Edge Gateway-enheten. Vid första starten kommer du inte att uppmanas att ange några inloggningsuppgifter. Efterföljande starter kräver att du loggar in.

 **OBS: Både förvalt användarnamn och lösenord är admin.**

Start och inloggning – Fjärrsystemkonfiguration

 **OBS: Datorn måste vara på samma delnät som Edge Gateway-enheten.**

1. Anslut en nätverkskabel från Ethernet-port nummer ett på Edge Gateway-enheten till ett DHCP-aktiverat nätverk eller en router som tillhandahåller IP-adresser.
 -  **OBS: Det tar cirka fem minuter att starta Windows för första gången vid en systemkonfiguration. Efterföljande starter tar ungefär 50 sekunder.**
2. Använd MAC-adressen som finns på Edge Gateway-enhetens framsida för att erhålla IP-adressen via nätverkets DHCP-server, eller genom ett analysverktyg för nätverk.
3. Sök efter **Remote Desktop Connection (anslutning till fjärrskrivbord)** på Windows datorn och starta programmet.
4. Logga in med IP-adressen.

 **OBS: Ignorera eventuella certifieringsfel när du ansluter till Edge Gateway-enheten.**

Start och inloggning – Statisk IP-systemkonfiguration

 **OBS: Du kan konfigurera Edge Gateway på distans. Den statiska IP-adressen för Ethernet-port 2 på Edge Gateway-enheten är inställd på följande värden i fabriken:**

- IP-adress: 192.168.2.1
- Nätmask: 255.255.255.0
- DHCP-server: Ej tillämpligt

Du kan ansluta din Edge Gateway till en Windows-dator som är i samma delnät med en korsad kabel.

1. Sök efter **View network connections (visa nätverksanslutningar)** i Control Panel (kontrollpanelen) på Windows datorn.
2. Högerklicka på Ethernet-adaptorn som du vill koppla till Edge Gateway-enheten och klicka sedan på **Properties (egenskaper)** i listan över nätverksenheter som visas.
3. På fliken **Networking (nätverk)** klickar du på **Internet Protocol Version 4 (TCP/IPv4)** → **Properties (egenskaper)**.
4. Välj **Use the following IP address (använd följande IP-adress)** och ange sedan 192.168.2.x (där x står för den sista siffran i IP-adressen, t.ex. 192.168.2.2).

 **OBS: Ställ inte in IPv4-adressen på samma IP-adress som Edge Gateway-enheten. Använd en IP-adress från 192.168.2.2 till 192.168.2.254.**

5. Ange nätmasken 255 . 255 . 255 . 0 och klicka sedan på **OK**.
6. Anslut en korsad nätverkskabel mellan Ethernet-port nummer två på Edge Gateway-enheten och den konfigurerade Ethernet-porten på datorn.
7. Starta **Remote Desktop Connection (anslutning till fjärrskrivbord)** på Windows-datorn.
8. Ansluta till Edge Gateway med hjälp av IP-adressen 192 . 168 . 2 . 1. Både förvalt användarnamn och lösenord är `admin`.

Ubuntu Core 16

Start och inloggning – Direkt systemkonfiguration

1. Slå på Edge Gateway-enheten. Operativsystemet installeras automatiskt och startas om flera gånger tills alla konfigurationer har tillämpats. Det tar ungefär en minut för systemet att starta till operativsystemet.
2. Logga in med de förinställda inloggningsuppgifterna när du så uppmanas. Både förvalt användarnamn och lösenord är `admin`. Det förinställda datornamnet är servicenumret.

Exempel:

```
Ubuntu Core 16 on 127.0.0.1 (tty1)
localhost login: admin
Password: admin
```

Start och inloggning – Fjärrsystemkonfiguration

1. Anslut en nätverkskabel från Ethernet-port nummer ett på Edge Gateway-enheten till ett DHCP-aktiverat nätverk eller en router som tillhandahåller IP-adresser.
2. Använd kommandot `dhcp-lease-list` i nätverkets DHCP-server för att hämta IP-adressen som är kopplad till Edge Gateway-enhetens MAC-adress.
3. Konfigurera en SSH-session med en SSH-terminalemulator (t.ex. SSH-klient för Native Command på Linux eller PuTTY i Windows).

 **OBS: SSH-tjänsten är aktiverad som standard på Ubuntu Core 16.**

4. Ange kommandot `ssh admin@<IP-adress>` följt av det förinställda användarnamnet och lösenordet. Både förvalt användarnamn och lösenord är `admin`.

Exempel:

```
lo@lo-Latitude-E7470:~$ ssh admin@10.101.46.209
admin@10.101.46.209's password:
```

Start och inloggning – Statisk IP-systemkonfiguration

Gör att du kan ansluta Edge Gateway-enheten via en värddator som är på samma delnät.

 **OBS: Den statiska IP-adressen för Ethernet-port nummer två på Edge Gateway-enheten är inställd på följande värden i fabriken:**

- IP-adress: 192.168.2.1
- Nätmask: 255.255.255.0
- DHCP-server: Ej tillämpligt

1. Konfigurera Ethernet-adaptorn som är kopplad till Edge Gateway-enheten på värddatorn med en statisk IPv4-adress i samma delnät. Ställ in IPv4-adressen på 192 . 168 . 2 . x (där x står för den sista siffran i IP-adressen, t.ex. 192 . 168 . 2 . 2).

 **OBS: Ställ inte in IPv4-adressen på samma IP-adress som Edge Gateway-enheten. Använd en IP-adress från 192.168.2.2 till 192.168.2.254.**

2. Ställ in nätmasken på 255 . 255 . 255 . 0.